

IL 27.084

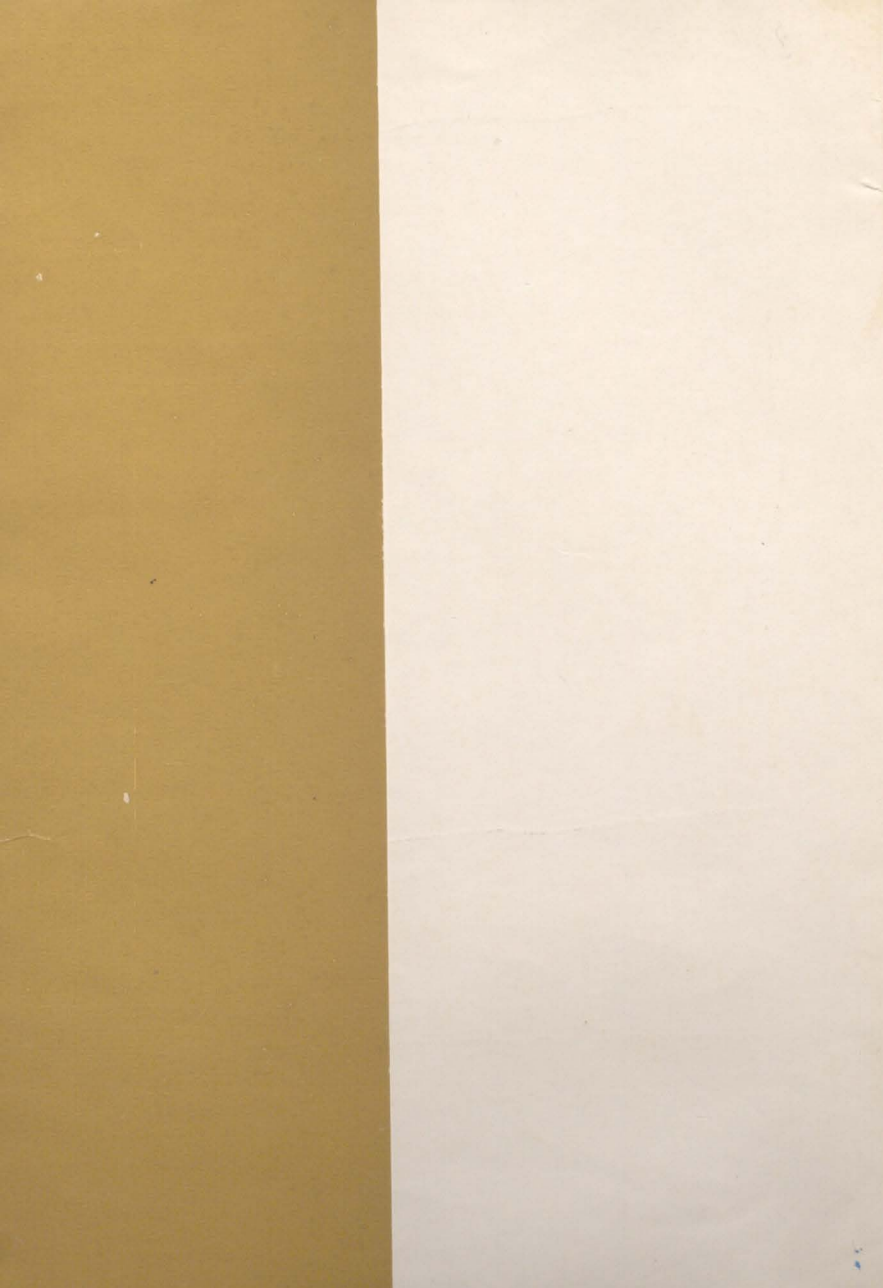
27084



*c. scorman*

# cavalerul trac

MUZEUL REGIONAL DE ARHEOLOGIE DOBROGEA



77 27084

Exemplar nr. 1 - 1947 - 500

CONSTANTIN SCORPAN

# CAVALERUL TRAC

Cuiva, dintr-un Trac secolului III d. n. e. descoperit în viciul satului  
Cămin, județul Tulcea, în anul 1938. Este un  
Trac din metal, care are la partea de sus o formă de  
cap de vultur și la partea de jos o formă de  
cap de leu. Este un Trac din metal, care are la  
partea de sus o formă de cap de vultur și la  
partea de jos o formă de cap de leu.

Ca și în cazul tuturor Tracurilor, și în acest  
caz este vorba de un Trac din metal, care are  
la partea de sus o formă de cap de vultur și  
la partea de jos o formă de cap de leu. Este  
un Trac din metal, care are la partea de sus  
o formă de cap de vultur și la partea de jos  
o formă de cap de leu. Este un Trac din  
metal, care are la partea de sus o formă de  
cap de vultur și la partea de jos o formă de  
cap de leu.

MG 733

MUZEUL REGIONAL DE ARHEOLOGIE DOBROGEA  
CONSTANȚA



*Reprezentarea plastică a Cavalerului Trac (numit astfel în mod convențional Eroul Trac, Eroul Cavaler, Cavalerul Vânător, Călărețul Trac) exprimă o idee, un mit religios suprem și foarte vechi al populațiilor locale.*

*Cultul Eroului Trac exprima credința în victoria binelui, adevărului și dreptății asupra răului, asupra dușmanilor. Eroul Trac era în același timp zeu al vegetației și fertilității solului, al vieții și al morții (viața de dincolo de pragul morții trupești). Era divinitatea cea mai fervent adorată de populațiile locale.*

*Cu rădăcini foarte vechi, cultul său s-a concretizat în forme specifice, începând cu epoca elenistică și sub puternica influență elenistică. Ca spațiu geografic cercetătorii admit că dezvoltarea acestui cult, în formele cunoscute nouă, s-a produs în cadrul statului odrysilor, fapt relevat pentru prima dată de prof. R. Vulpe, în Dacia, VIII, 1964. În timpurile îndepărtate, tracii nu-l reprezentau iconografic. Abia sub influența religiei și artei grecești, tracii încep să-și închipuie zeul lor în mod plastic. La greci, erau frecvente reprezentările plastice ale eroilor, zeilor eroi sau mai ales scenele eroizării defunctului, legate de cultul eroizării morților. Asemenea motive, ale eroizării morților, apar deseori pe monu-*

mentele funerare elenistice. Aceasta a fost sursa de inspirație pentru realizarea plastică a zeului trac.

Cele mai vechi reprezentări apar din sec. IV î. e. n., și se pare că modelul oferit de arta greacă a fost tipul stelei lui Dexileos de la Atena.

În epoca elenistică, reprezentările Cavalerului Trac sînt destul de rare și se întîlnesc mai ales în jurul orașelor grecești de pe țărmul egeean și pontic. În epoca romană devin extraordinar de frecvente în teritoriile ocupate de traci. Răspîndirea acestor monumente este în general limitată la Tracia și Moesia Inferior, teritoriile vechiului regat odrys. Reliefulurile Eroului Cavaler se întîlnesc și în afara acestor granițe, însă numai sporadic. Ele au fost duse de oameni provenind din provinciile de origine ale Eroului Trac. Dobrogea, făcînd parte din Moesia Inferior, a cunoscut din plin cultul Cavalerului Trac. Totuși monumentele Cavalerului Trac sînt mult mai puține în Dobrogea decît pe teritoriul Bulgariei.

În interiorul ariei sale de răspîndire, cultul Eroului Trac a cunoscut variații și diferențe de la o regiune la alta.

Scythia Minoră (Dogrobea antică romană) a cunoscut în epoca stăpînirii romane cultul Cavalerului Trac, fiind legată direct de provincia Moesia Inferior, tot așa cum mai înainte vreme fusese în relații dependente cu regatul odrys. Totuși, datorită poziției sale geografice, la marginea regiunilor balcanice și datorită predominanței populației geto-dace și scitice (necunoscute în regiunile sudice), Scythia Minor, posedă, în ceea ce privește cultul Cavalerului Trac, faciesul său particular. Sanctuarele și templele acestui zeu — numeroase în regiunile din sudul Dunării, cum sînt cele de la Glava Pagnea, Lozen, Liljace, Batkun, Saladinovo, unde s-au descoperit sute de plăci votive cu inscripții și basoreliefuluri — lipsesc pe teritoriul Dobrogei. De asemenea și inscripțiile sînt mai puțin numeroase aici.

*In Dobrogea întâlnim ca epitete ale Eroului Trac mai ales nume grecești sau latinești, cu înțelesuri abstracte, pe când în Balcani predomină epitetele indigene, trace.*

*La nord de Callatis se cunosc foarte puține asemenea epitete : Heros Dosaenos pe un monument descoperit la Arsa, Heros Manimazos pe o stelă și pe un altar, ambele descoperite la Tomis. Cultul Eroului Manimazos își avea sediul la Odessos (Varna), așa că cele două descoperiri de la Tomis ar putea reprezenta penetrații întâmplătoare ale unui cult care nu era specific meleagurilor ponto-dunărene. Pe de altă parte trebuie să avem în vedere că epitetul Manimazos are rezonanțe iraniene (vezi discuția la R. Vulpe, *Ex voto au Cavalier Trace* provenient de Callatis, în *Dacia, N.S., VIII, 1964, p. 340—341 și 343*).*

*Dintre celelalte epitete ale Eroului Trac întâlnite pe teritoriul dobrogean amintim : epiphanos, sanctus, invictus. Un epitet nou, deosebit de semnificativ, este cel de ktistes (întemeietor), asupra căruia vom reveni în paginile următoare.*

*În Tracia întâlnim nenumărate epitete ale acestui Zeu ca : Manimazos, Karabazmos, Perkonos, Perkos, Saldobussenos, Asdules, Geikitienos, Zulmidrenos, Ordianos, nume de origine locală, tracică.*

*Reprezentările în relief ale Cavalerului Trac îmbracă tipuri diferite și numeroase. În linii mari, putem deosebi două mari categorii tipologice în iconografia Cavalerului Trac.*

*I. Cavalerul Trac, pe cal, urmărește și vinează, cu lancea, un animal, de obicei un mistreț. El poate fi însoțit de un slujitor, un ciine, un arbore, un șarpe și un altar.*

*Aceasta este cea mai răspândită ipostază în care îl întâlnim pe Cavalerul Trac, cea de cavaler luptător — războinic sau vânător. Cavalerul Trac este zeul dreptății și binelui, învingînd forțele răului și ale întunericului, întruchipate de mistreț (sau de un alt animal vînat). Ciinele este tovarășul cel mai credincios al zeului vînător. Arborele — care apare*

pe cele mai multe basoreliefuri — simbolizează vegetația și fertilitatea pământului. Șarpele, apărător al sanctuarelor și locurilor sfinte, este și simbol al regenerării și vieții.

II. A doua mare categorie de reprezentări plastice ale Cavalerului Trac este aceea a unui Erou pașnic. Rămîne un erou călăreț, însă calul merge la pas, liniștit și nu în galop (uneori stă chiar pe loc), nu mai poartă lance, este dezarmat și ține în mînă un vas (de obicei patera), un corn al abundenței, un rhyton, o torță sau ține cu ambele mîini dirlogii calului. Pe această categorie de monumente putem uneori întîlni un slujitor, la spatele calului, cîinele, pomul și șarpele. De foarte multe ori în fața calului și Eroului este reprezentată o femeie tînără — adoranta — așezată sau nu, cu un vas în mînă sau ținînd dirlogii calului. Este vorba, probabil, de Zeița Cybele.

Această categorie iconografică a Eroului Trac pașnic, a fost interpretată de cercetători drept ipostază de zeu chtonic, al vieții de apoi, al nemuririi. S-au făcut apropieri între aceste reprezentări și cele grecești ale zeilor eroi, ale eroizării morților, considerîndu-se că motivul plastic al Eroului pașnic ar putea fi anterior din punct de vedere cronologic, față de cel al Cavalerului vînător.

Se admite în general că arta greacă a oferit motivele iconografice pentru zeul trac. Nu avem însă pînă astăzi nici un element cert care să dovedească că reprezentările Cavalerului Trac așa numit chtonic ar fi fost primele în Tracia. (După G. Tonceva, în Acta antiqua Philippopolitana, Sofia 1963, p. 71).

De asemenea, caracterul chtonic, cel puțin în Dobrogea în epoca romană, este extins și asupra Cavalerului Trac vînător. Considerăm că în etapa actuală a documentației nu putem deosebi drept chtonice numai acele reprezentări în care Cavalerul Trac nu îmbracă înfățișarea și attributele luptătorului-vînător. Simbolurile și funcțiile chtonice aparțineau Erou-

lui și înainte de împrumutarea reprezentărilor plastice din lumea greacă, fiind considerat și după această dată același zeu trac, cu aceleași funcții și atribute de bază, cel mult primind date noi, pe calea sincretismului cu alte zeități greco-romane. Eroul Trac, avînd o imensă difuziune, dispunea și de polivalență religioasă. Reprezentarea arborelui și mai ales a șarpelui arată că Eroul Trac era zeu al vegetației, fertilității, naturii și vieții, deci și al vieții de apoi fericite, al nemuririi, fapt atestat și la alți zei ai antichității. Iar arborele și șarpele însoțesc atît pe Eroul vîntor, cît și pe cel pașnic, dezarmat.

Conchidem că avem de a face cu două mari tipuri sau categorii plastice ale Cavalerului Trac: unul al Cavalerului Trac vîntor-luptător, altul al Cavalerului Trac pașnic, ultimul fiind, din punct de vedere cronologic, mai vechi decît primul.

Mitul, legenda acestui zeu, rămîne în orice caz o problemă foarte greu de înțeles și de dezlegat, întrucît nu s-au păstrat informații, nici în inscripții, nici în autorii antici.

Între cele două categorii de reprezentări (cavaler vîntor și cavaler pașnic) au loc de-a lungul timpurilor contaminări și influențe reciproce, așa că pe unele ex-voturi în relief apar elemente aparținînd ambelor grupe. Cele două mari categorii au diferite tipuri și subtipuri conform cu reprezentările principale sau secundare, de amănunt, pe care le posedă.

Pe teritoriul Dobrogei, din categoria I-a, a Eroului vîntor, fac parte mai multe tipuri:

Ia). Eroul Trac, în galop, spre dreapta, urmărește cu lancea gata de aruncare vînatul (mistreș sau iepure). Pe unele ex-voturi pot lipsi elemente ca: ciinele, mistreșul, chiar lancea, completate probabil prin pictură.

În categoria I a intră monumentele de la nr. inv. 7.5454, 2800, 2023, 2020. La nr. inv. 7, drept vînat apare un iepure, iar la nr. inv. 5454, poziția mistreșului este deosebită de cea

din reprezentările comune, avînd capul întors înapoi datorită cîinelui care-l mușcă de ureche. Meșterul și-a adus în acest caz contribuția sa personală, călcînd puțin canoanele, îmbogățind în acest fel monumentul cu un fapt atrăgător și interesant, dînd scenei o mișcare inedită.

Ib). Eroul Trac la vînătoare, în galop spre dreapta, este însoțit de un acolit care prinde cu mîinile coada calului. Două plăci : nr. inv. 2021 și nr. inv. 2798.

Ic). Eroul Trac călare, în galop spre dreapta, fără lance, fără mistreț și cîine, ridică mîna dreaptă în semn de binecuvîntare, cu două degete în sus (arătătorul și mijlociul) și restul strînse în pumn, în atitudinea de benedictio Latina. Într-un caz apare și cîinele. Acest tip îl recunoaștem la ex-voturile înregistrate sub nr. inv. 34, nr. inv. 2020 și nr. inv. 42.

Id). Un tip deosebit pe care îl încadrăm tot în categoria Eroului Trac vînător-luptător este la nr. inv. 4460. Eroul Trac, călare, merge la pas spre dreapta, ținînd în mîna dreaptă lăsată în jos lancea, cu vîrful îndreptat înainte : un atribut războinic.

Ie). Tip foarte rar. Cavalerul Trac călare, în galop spre dreapta, ține în mîna dreaptă ridicată, animalul vînat.

Din categoria a II-a fac parte reprezentările Eroului pașnic.

Iia). Eroul Trac, călare, în mers liniștit spre dreapta, ține în mînă un vas (patera) sau un rhyton. Placa de la nr. inv. 5528 și statuia de la nr. inv. 15763.

Iib). Eroul Trac călare, în mers liniștit, are în fața sa o adorantă, așezată sau nu, ținînd de dîrlogi calul sau efectuînd libații pe un altar. Inv. nr. 15762 și nr. inv. 7107. Această zeitate este Cybele.

O combinație deosebită pe care o încadrăm în tipul II-b este asocierea adorantei cu Eroul Trac vînător (nr. inv. 3519).

IIc). Tip foarte rar întâlnit. Eroul Trac călare, în mers liniștit se îndreaptă spre stînga, nu spre dreapta ca de obicei. Avem două exemple :

Intr-o categorie aparte trebuie să încadrăm reprezentările care reflectă sincretismul religios. În această categorie (III) intră și postura de erou vînător și cea de erou pașnic. Monumente, dovezi ale sincretismului, sînt cele de la nr. inv. 15763, 5219, 5220, 1938, 3519 și 2014 dar și 15762, 7107 de la II b. Asupra lor vom reveni detaliat în capitolul în care descriem fiecare monument în parte.

Placa votivă de la nr. 6546, descoperită la Callatis, trezește un interes aparte prin inscripția sa în limba greacă (Heros ktistes). Pentru prima dată se întâlnește epitetul de „întemeietor“, „ziditor“. E greu de crezut că legenda ar fi atribuit zeului local rolul de ctitor al orașului Callatis. În orice caz, inscripția întărește opinia despre rolul multiplu și polivalența mitică a acestui zeu trac, local, căruia populațiile locale îi atribuiau chiar și meritul de întemeietor al așezărilor omenești.

Tehnica primitivă în care a fost executată placa votivă, tehnică care o plasează în categoria mărfurilor rustice, ne face să bănuim că aparținuse unei așezări rurale, locale, din apropierea Callatisului, poate ceva mai dezvoltată, a cărei întemeiere fusese legată, după legendă, de Eroul Trac.

Un fenomen deosebit de interesant reflectat de cultul Cavalerului Trac și de reprezentările sale plastice este sincretismul religios. Fenomen cunoscut pentru regiunile pontodanubiene, sincretismul religios a fost favorizat de condițiile istorice și sociale create de stăpînirea romană asupra unui vast teritoriu, cuprinzînd populații diferite, de diferite religii. Mișcările dintr-un loc în altul al legiunilor și mai ales al trupelor auxiliare, în care se aflau ostași de diverse origini (orientali, greci, daci, traci, germani, africani), stabilirea veteranilor în alte teritorii decît cele de baștină, ca și vîndera

și circulația sclavilor, au făcut ca în epoca romană zeii locali să se amestece cu zeii panteonului greco-roman, să-și transmită unii altora caracteristici și atribute, să-și diminueze fiecare și să-și altereze specificul, pe calea, lungă și complexă, a unei uniformizări.

Sincretismul religios se concretizează și în reprezentările Cavalerului Trac. În aria sa de răspîndire sînt numeroase exemplele acestui amestec reciproc. Astfel, sînt atestate asimilări și asocieri între Eroul Trac și Asclepios, însoțit de Hygia și Telesphora (sincretism care a făcut ca în sanctuarul de la Glava Panega — Bulgaria să se constate că cultul lui Asclepios substituia, cu încetul, cultul divinității locale — Eroul Trac), între Eroul Trac și Silvan, Diana (Artemis), Apollon, Ares (Marte), Dionysos, Iupiter (Zeus), Iunona (Hera), Pluton.

Fapt interesant, aceste zeități străine, greco-romane, ocupă locul unui singur și același zeu local, cu epitete locale, împrumutînd personalitatea Cavalerului Trac. Reprezentările acestui zeu, sau sub forma Cavalerului Trac sau sub cea a zeilor care-l înlocuiesc, au provocat un amestec de atribute și chiar de imagini figurate. Din această cauză se constată neregularități și abateri de la regula generală și caracteristicile zeului trac. Demn de relevat este un fapt curios. Zeii greco-romani nu se substituie corespondenților lor traci, adică zeităților trace de același fel, cu aceleași funcțiuni (Asclepios unui Asclepios trac), cum se constată în cazul asimilării Dionysos-Sabazios, ci totdeauna unui singur zeu local — Cavalerul Trac. Acest fenomen n-ar fi putut avea loc dacă tracii ar fi avut numeroși zei, cu funcțiuni diverse, asemănători zeilor greco-romani. Această manieră de adopțiune a zeilor străini și de reprezentare a lor sub trăsăturile aceleiași zeități locale a făcut pe unii autori să creadă că tracii erau monoteiști. (Vezi I. Venedikov, în Acta antiqua Philippopolitana, Sofia, 1963, p. 166).

O altă trăsătură interesantă este constatarea că sincretismul Cavalerului Trac privește numai zeii greci sau corespondenții lor romani; zeii orientali nu au influențat cultul Cavalerului Trac. Am putea da doar un singur exemplu, anume asocierea Cavalerului Trac cu zeița Cybela. Cybela, divinitate de origine frigiană, a fost asimilată din cele mai vechi timpuri de greci cu o divinitate a lor numită Mama Zeilor sau Marea Mamă, iar în sec. III î.e.n. au adoptat-o și romanii, sub numele de Magna Mater. Așa că în epoca romană, epocă în care întâlnim sincretismul Eroul Trac — Cybela, zeița făcea parte și era foarte probabil considerată ca atare de către traci, din pantheonul greco-roman.

În paginile ce urmează prezentăm, pe tipuri, monumentele în relief ale Eroului Trac din Muzeul regional de arheologie Dobrogea-Constanța. Toate aceste reliefuri datează din epoca romană.



Inv. nr. 6. Capidava, raion Hirșova. Lățime la bază = 60 cm, lățime în partea superioară = 53 cm, înălțime = 1,14 m, grosime = 39,8 cm. Fragmentară

Monument funerar, din calcar, cu basorelief și inscripție în limba latină. A fost folosită la reconstrucția cetății din sec. IV e.n., cauză care a dus la tăierea ei, scurtînd-o din lungime și lățime. Astăzi este ruptă în două părți, întregită.

Cîmpurile laterale, late de 39,8 cm, au fost decorate în relief cu un vrej de viță de vie, cu frunze, ciorchini și cîrcei. Același motiv se află și pe chenarul feței anterioare a stelei funerare, mărginind atît basorelieful cît și inscripția. Marginea inferioară nu a fost fasonată; cioplită grosolan, această parte se îngropa desigur, în pămînt sau într-o bază de piatră.

Din relief nu a mai rămas prea mult, dar suficient pentru a putea înțelege subiectul scenic: Cavalerul Trac, călare, în galop spre dreapta. Lipsesc capul eroului, mîna sa dreaptă și picioarele, jumătate din corpul calului și capul acestuia. Cu toate că se îndreaptă către dreapta, trupul cavalerului este întors în față, spre noi și nu reprezentat în profil, cum ar fi firesc. Acest fapt se întîlnește la foarte multe basoreliefuri ale Cavalerului Trac. Mîna sa stîngă ține calul de dîrlogi iar mîna dreaptă lipsește, așa că nu putem ști dacă purta lancea sau nu. În orice caz, mișcarea de galop indică că mîna era ridicată, sau pentru a arunca lancea, sau în semn de binecuvîntare (*benedictio Latina*). Coama calului este atent executată și pare a fi împletită. În fața calului și în partea dreaptă a cîmpului basoreliefului, un arbore cu trei mari frunze, rupt la partea superioară, pe care este încolăcit un șarpe, al cărui cap nu se distinge. La dreapta arborelui, un altar rectangular în secțiune, pe care arde o flacără, reprezentată stilizat, dînd impresia unei frunze.

Inscripția se poate citi astfel:

[Dis M] anibus

[Aul] u porus

... is vixit

[ann] is c (irca) XX



Fig. 1 a



Fig. 1 b

...Secu (n) do  
[com] ent (ariensi) c [oh] (ortis)] X  
[vix] it annis LXXX

Vezi Gr. Florescu, *Fouilles Archéologiques de Capidava*, 1928—1936, în *Dacia*, V—VI, 1935—1936, p. 368—370.

Monumentul aparține secolului II e.n.

În această inscripție se păstrează tradiția indigenă, Porus fiind un element de origine tracă. E vorba deci de o stelă funerară a unui trac, sau de origine tracă, *Auluporus*.

Pe acest monument funerar întâlnim reprezentarea Eroului Trac în galop, alături de vrejurile de viță de vie în relief, ceea ce indică pe de o parte, ipostaza de zeu chtonic al Cavalerului Trac, iar pe de altă parte, asocierea cu viță de vie, atribut al altui zeu — Dionysos-Bacchus — întărește caracterul agrest.



Fig. 2

## 2

Inv. nr. 2023. Tomis. Tezaurul de sculpturi de la Gara veche. Înălțime — 18 cm, lățime — 14 cm, grosime — 3 cm.

Placă de marmură albă, patrulateră. Lipsește colțul din dreapta-jos. Are un chenar simplu, mai lat în partea inferioară. Cavalerul Trac este întors spre dreapta, cu hlamida prinsă pe piept și fluturînd în spate, în falduri. Tunica nu se poate distinge. Capul, văzut trei sferturi, are detaliile feței grosolan schițate. Mîna dreaptă, ridicată, ține o lance lungă, cu virful în jos. Mîna stîngă nu se vede. Calul, în galop spre dreapta, cu picioarele din față ridicate, are ochiul, urechea, gura și friul redade în mod pronunțat. Sub picioarele calului se vede un colț al altarului, de după care apare un mistreț, spre stînga, cu botul mare și urechile ciulite. În fața calului, în colțul din dreapta-sus, arborele cu frunze mari, cu șarpele încolăcit, al cărui cap se confundă cu frunzele.

Relieful este un produs de slabă calitate, o marfă de rînd, fiind în acea vreme completat prin pictură.

Apartține secolului al III-lea e.n.

Vezi V. Canarache și colab., *Tezaurul de sculpturi de la Tomis*, 1963.

## 3

Inv. nr. 2020. Tomis. Tezaurul de sculpturi de la Gara veche. Înălțime — 30,3 cm, lățime — 22,5 cm, grosime — 4,5 cm.

Ex-voto din marmură gălbuie, prezentînd Cavalerul Trac în galop spre dreapta. Are un chenar simplu, mai lat în partea inferioară și arcuit în cea superioară. Călărețul are corpul întors ușor spre dreapta și capul aplecat în față. Detaliile feței sînt șterse. Este îmbrăcat cu o tunică scurtă, cu pliuri verticale. Poalele tunicii sînt redade sub forma unei dungi



în relief. Prinsă pe piept, hlamida flutură în spate. Mina dreaptă, strînsă pumn este ridicată în sus. Lancea nu se vede; fusese probabil pictată. Calul, realizat în profil spre dreapta, are picioarele din față ridicate deasupra unui altar, ce ocupă colțul din dreapta-jos. Picioarele din stînga nu sînt reprezentate. În spațiul din dreapta, un arbore cu frunze și cu șarpele încolăcit. Trunchiul pomului este ondulat, terminîndu-se în chenarul din dreapta.

Lucrarea este rudimentară, cu disproporții evidente: capul Cavalerului Trac mult prea mare, iar calul prea mic în raport cu călărețul.

Databil în secolul III e.n.

Vezi V. Canarache și colab. *Tezaurul de sculpturi de la Tomis*, 1963.

## 4

Inv. nr. 2022. Tomis. Tezaurul de sculpturi descoperit pe terenul fostei gări din Constanța. Înălțime — 23,5 cm, lățime — 18,5 cm, grosime — 4 cm. Conservare mediocră.

Placă de marmură gălbuie, cu granulații mari, sfărîmicioasă, de formă pentagonală, reprezentînd în relief Cavalerul Trac. Este deteriorată în partea dreaptă, în colțul din stînga-jos și din stînga-sus. Lipsesc arborele, botul și picioarele din față ale calului, ca și mici porțiuni din picioarele din spate și din coadă.

Eroul este călare, calul galopînd spre dreapta. Îmbrăcat cu o tunică scurtă, abia schițată, poartă pe umeri hlamida care flutură în spate. Mina dreaptă este ridicată, săpată chiar în chenarul plăcii. Nu putem ști dacă avea sau nu lancea. Ea putea fi pictată. Capul Eroului este tocit, putîndu-se distinge părul buclat și ochiul drept, cu o orbită excesiv de mare. Calul, tratat rudimentar, cu picioare groase și cu spinarea concavă, are o coamă și o coadă pronunțat săpate.

Proporțiile sînt călcate, calul fiind prea mic în raport cu corpul cavalerului, fapt des întîlnit pe asemenea ex-voturi.



În partea dreaptă, un altar rectangular și un trunchi de copac, rupt în partea superioară. Amănuntele puteau fi completate cu ajutorul picturii.

Acest basorelief este un produs primitiv, de slabă calitate, fără preocupări artistice, putând fi datat în secolul III e.n.

Vezi V. Canarache și colab., *op. cit.*

## 5

Inv. nr. 2800. Tomis. Înălțime = 20 cm, lățime = 17 cm.

Placă dreptunghiulară de marmură, reprezentând în basorelief scena Cavalerului Trac la vânătoare. Placa are un che-



Fig. 5

nar simplu. Cavalerul Trac, călare, cu bustul și capul întors spre dreapta, aruncă lancea cu mâna dreaptă. Datorită lipsei de iscusință a meșterului, tunica pare o bluză. Hlamida este și ea redată schematic. Detaliile feței nu se deosebesc. Capul și mâna dreaptă pătrund în chenarul superior al plăcii. Picioarele, foarte lungi, sînt rudimentar redade. Calul, foarte mic în raport cu călărețul, redat schematic, galopează spre dreapta. Se disting dirlogii, coama, ochiul drept și copitele. Și mai neglijent sînt redați, dedesubtul calului, cîinele și mistrețul. De asemenea altarul, pomul și șarpele.

Executată grosolan, însă după canoanele obișnuite în epoca romană, avînd reprezentate elementele esențiale ale scenei Eroului Trac în ipostaza de vîntor.

Lucrare rustică, rurală, din secolul III e.n.

## 6

Inv. nr. 5454. Tomis. Înălțime — 65 cm, lățime — 66 cm,  
grosime — 24 cm.

Placă mare de marmură, deteriorată pe margini, reprezentînd Eroul Trac la vîntoare. Placa are un chenar simplu, profilat numai la partea inferioară. Relieful este săpat adînc. Eroul Trac, călare, în galop spre dreapta, este ușor întors încît îl vedem trei sferturi din față. Îmbrăcat cu tunica scurtă, cu mînci, încinsă la mijloc, cu pliurile bine executate și cu o hlamidă care flutură la spate în forma unui evantai. Fața rotundă, tînără și fără barbă, este încadrată de părul buclat. Ochii, nasul, gura sînt de asemenea redade. Mîna dreaptă ridicată, ține în poziție de atac o lance foarte scurtă care seamănă mai mult cu o săgeată. Mîna stîngă, adusă nefiresc în față, pe partea dreaptă a gîtului calului, ține frîul. În picioare are o încălțăminte scurtă, cu carîmbi. Calul, în galop spre dreapta, cu picioarele din față ridicate, are corpul robust și ochii, urechile, coama și coada pronunțate. Copitele sînt de asemenea redade. Cele de la picioarele din spate și o parte a cozii lipsesc, fiind rupte. Dedesubtul calului, cîinele mușcă

de ureche un mistreț cu capul întors înapoi. Jumătatea posterioară a mistrețului este ascunsă de trunchiul unui arbore, care are în vîrf frunze stilizate. Șarpele nu se poate însă distinge cu claritate.

Proporțiile, deși nu cele reale, sînt în acest basorelief ceva mai bine respectate, comparativ cu alte asemenea reprezentări.

Lucrarea aparține sec. II—III e.n.



Fig. 6

Inv. nr. 7. Descoperit la Dulgheru, raion Hirșova. Dimensiuni : înălțime = 2,38 m, lățime = 0,88 m, grosime = 0,28 m. Conservarea bună.

Mare stelă funerară, din calcar dur, de culoare roșiatică. Monumentul are două cîmpuri, unul superior care prezintă scena banchetului funerar, în relief, și unul inferior care conține inscripția în limba greacă, sub care a fost reprezentată, în relief, scena Cavalerului Trac. Un chenar, dublu profilat, mărginește stela și desparte de asemenea cele două cîmpuri. La partea inferioară se află o margine nefasonată, care continuă cu un pivot. Chenarul este ornamentat în relief, în partea inferioară, în mijlocul chenarului, cu un vas (kantharos) cu torti dispuse lateral, din care ies vrejuri, cu frunze, cîrcei și două flori, cu cîte patru petale. Ornamentul continuă pe întreaga suprafață a chenarului, reprezentînd vrejul cu frunze de iederă și cîrcei. Chenarul care mărginește la partea superioară nișa în care este săpată scena banchetului funerar are formă semicirculară, dînd impresia unei arcade. În colțurile de sus ale stelei se află două rozete cu cîte șase petale. Scena funerară prezintă în prim plan imaginea a două personaje întinse pe un pat (kline); un bărbat culcat, cu torsul ridicat și sprijinit pe mîna stîngă, ține în cea dreaptă o coroană, iar o femeie, întinsă la capătul patului, se sprijină și ea pe mîna stîngă. În partea stîngă a scenei, așezată pe o *kathedra*, o femeie îmbrăcată cu chiton și himation, avînd alături o fetiță (o sclavă) în picioare, îmbrăcată asemănător. La capătul din dreapta al kline-ului se distinge un băiat (probabil tot un sclav) în picioare. În fața kline-ului, o măsuță cu trei picioare (mensa tripes), pentru bucatele folosite la ospățul funerar. Se pare că pe trapeză erau așezate fructe.

Cîmpul inferior are în partea superioară o inscripție în limba greacă, iar în cea inferioară basorelieful Eroului Trac.

Inscripția este scrisă cu litere clare, drepte, unele cuvinte fiind încadrate cu frunze de iederă. Dăm mai jos textul inscripției, în traducere :

„Attas Possei a ridicat această piatră pentru el, fiind în viață și pentru soția sa Mama, fiica lui Crescens, care a trăit 40 de ani. Fii sănătos.“



Fig. 7 a



Fig. 7 b

Această stelă funerară este deci ridicată de Attas Possei pentru el însuși și pentru soția sa Mama. Interesant este că patronimul Possei are o origine tracică și că personajul care îl purta era probabil un proprietar funciar foarte bogat din teritoriul Capidavei (territorium Capidauense).

În partea inferioară, dedesubtul inscripției, este prezentat în basorelief Eroul Trac.

Personajul este călare, îmbrăcat cu o tunică scurtă, încinsă la mijloc, formînd în regiunea torsului puternice pliuri, longitudinale și paralele, cu o hlamidă prinsă pe piept și fluturînd în spate în trei mari falduri. Capul călărețului este deteriorat. Mîna sa dreaptă, ridicată, ține o lance gata de aruncare. Mîna stîngă nu se vede. Calul, cu trup vînjos bine

realizat, în galop spre dreapta, cu picioarele din față ridicate. Capul calului este tocit, însă se vede bine coama împletită și frîul. Sub cal, un cîine fuge spre dreapta urmărind un iepure.

Vezi, A. Rădulescu, *Inscripții inedite din Dobrogea*, în *Noi monumente epigrafice din Scythia Minor*, pp. 155—158 : 160—165, fig. 14.

## 8

Inv. nr. 5452. Descoperit la Osmancea, raionul Negru Vodă.  
Înălțime — 48 cm, lățime — 44 cm, grosime — 28 cm.

Statuie în ronde-bosse, de marmură albă, reprezentînd Cavalerul Trac. E fragmentară : lipsesc torsul și capul Eroului, jumătatea anterioară, picioarele și coada calului. S-a acordat mai multă atenție părții de la dreapta decît celei din stînga, ceea ce arată că statuia era plasată în așa fel încît să fie văzută mai ales de la dreapta.

Pe partea dreaptă, se poate observa jumătatea inferioară a tunicii, scurtă, care cade în pliuri verticale, frumos executate și netezite. Din piciorul drept al Cavalerului Trac a rămas foarte puțin. De asemenea o mică parte a hlamidei, care cade pe cal, fără să fluture în vînt. Pe crupa calului se vede un element de harnașament, probabil o curea în legătură cu șaua. Calul este robust, cu crupa rotundă și plină.

Partea stîngă a statuii este mai neglijent tratată. Se vede bine piciorul cavalerului, încălțat cu un fel de ghete. Nu se mai văd nici cutele tunicii, nici elementele de harnașament. Piciorul Eroului face corp comun cu o bucată de marmură, fără o formă definită, care cobora în jos, ruptă în prezent, ceea ce probabil constituia un element de susținere al statuii, poate pentru că picioarele din față ale calului erau ridicate.

Întreaga statuie a fost lucrată în monolit.

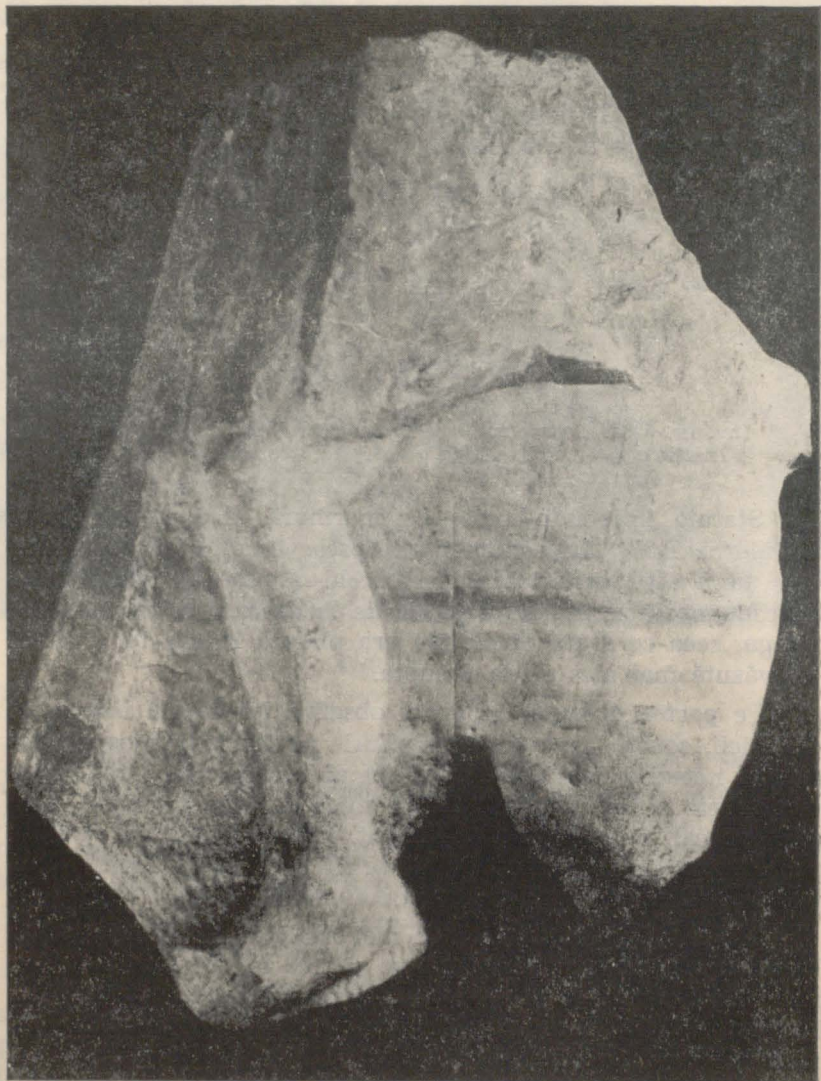


Fig. 8 a

La vremea sa, statuia era o lucrare bună, vădind o oarecare finețe artistică. Din păcate, lipsa aproape a tuturor amănuntelor de bază nu ne permite să facem alte precizări. Datează din epoca romană, sec. II—III.



Fig. 8 b

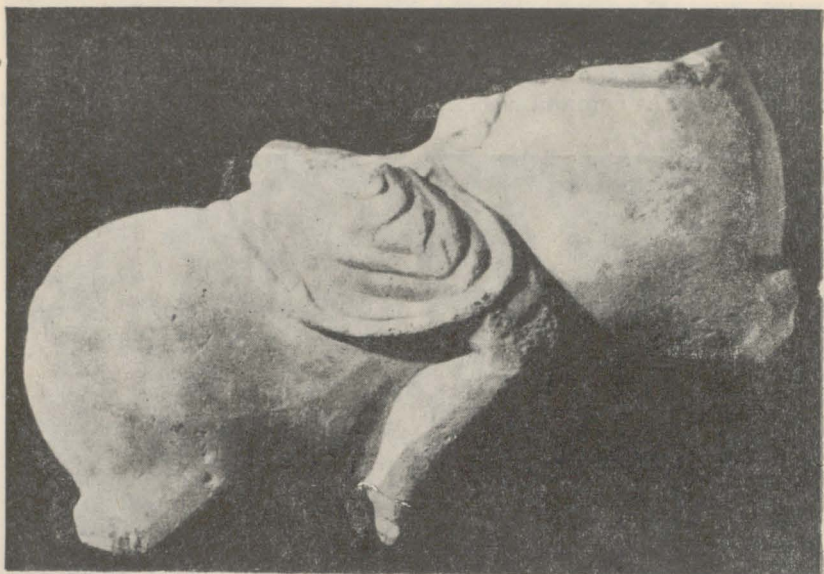


Fig. 9

## 9

Inv. nr. 1917. Locul descoperirii : necunoscut. Înălțime = 22 cm, lățime = 16 cm.

Statuetă fragmentară, de marmură, reprezentând Cavalierul Trac. Lipsesc : bustul și capul Cavalierului, capul, coada și picioarele calului. Se văd poalele tunicii, bine redată și picioarele cavalierului, însă tocite. Trupul calului, puternic, este frumos arcuit, în plin efort. Din ceea ce a mai rămas din statueta putem deduce că era în galop.

Reprezintă o lucrare de bună calitate, din sec. II e.n.



Fig. 10

## 10

Inv. nr. 4454. Locul descoperirii : necunoscut. Înălțime =  
14 cm, lățime = 22 cm.

Fragmentul unei plăci votive de marmură, reprezentînd  
Cavalerul Trac. Placa are o margine simplă. În nișă, rudimen-  
tar executat și puternic tocit, Cavalerul Trac cu hlamida flu-

turind în vînt, călare pe un cal orientat spre dreapta, cu un corp mult prea mare. Capul și picioarele calului sînt rupte.

Lucrare de slabă calitate, de epocă romană, din sec. II—III e.n.

## 11

Inv. nr. 1940. Locul descoperiri — Dobrogea. Înălțimea = 11 cm, lățimea = 9 cm.

Fragment dintr-o placă, ex-voto al Cavalerului Trac. Are o formă dreptunghiulară însă cu marginea superioară rotunjită. Din ceea ce a mai rămas se vede: Cavalerul Trac pe cal, ușor întors la dreapta, cu mîna dreaptă ridicată, ținînd lancea gata de atac. În galop, hlamida îi flutură la spate.

Ex-voto din epoca romană, secolele II—III e.n.

## 12

Inv. nr. 6546. Callatis. Înălțime = 15,7 cm, lățime = 17,4 cm, grosime = 4,1 cm.

Ex-voto al Cavalerului Trac, fragmentar. Lipsește partea superioară. De formă dreptunghiulară, are un chenar simplu, mult mai lat în partea inferioară, unde a fost săpată o inscripție în limba greacă.

Din ceea ce a mai rămas, basorelieful reprezintă Eroul Trac călare, în galop spre dreapta. Lipsesc capul și bustul Eroului, ca și capul calului. Picioarele cavalerului sînt în-



Fig. 11

călțate cu cizme scurte (*embades*). Calul, cu coada și copitele rediate, are picioarele din față vizibile, ridicate deasupra unui altar rectangular, cu profilaturi la părțile inferioară și supe-



Fig. 12

rioară. Dedesubtul calului nu au fost reprezentați nici câinele, nici mistrețul, elemente care însoțesc de obicei Eroul Trac. De asemenea, în partea dreaptă a plăcii nu se vede nici o urmă care ar putea indica arborele, aflat de obicei în reprezentările Eroului Trac.

Inscripția în limba greacă este formată din două cuvinte : „*Heros ktistes*“ = eroul întemeietor, ziditor.

## 13

Inv. nr. 33121. Descoperit la Ulmetum. Înălțime — 2,07 cm,  
lățime — 0,97 cm.

Altar de calcar, de mari dimensiuni. Rectangular în secțiune, cu profilaturi la extremități. Pe una din fețe, la partea superioară, se află Cavalerul Trac, reprezentat în relief. În partea stângă a reliefului este litera D iar în partea dreaptă litera M. Aceste două litere reprezintă dedicația obișnuită pentru așa numiții „zei mani“ (*Dis Manibus*). Dedesubtul reliefului, o inscripție în limba latină, pe cinci rînduri.

Relieful, săpat rudimentar, este în prezent puternic tocit. Se poate totuși înțelege că reprezintă pe Cavalerul Trac, călare, în galop spre dreapta. Mîna dreaptă este ridicată, fără a se vedea lancea. Lipsesc cîinele și mistrețul.

Apartține epocii romane.

## 14

Inv. nr. 5453. Descoperit la Tomis, locul La Căzărmi.  
Lungime — 47 cm, înălțime — 34,5 cm, grosime — 19 cm.

Relief grosolan, din marmură vineție, rupt puternic pe margini. La dreapta-sus un chenar, simplu, oblic, care dă impresia că reprezentarea în relief era încadrată într-un triunghi cu vîrful în sus.

Este reprezentat Cavalerul Trac, cu tunică, cu capul deteriorat. Mîna dreaptă este ridicată, cea stîngă nu se vede. Prin cîteva incizii simple s-a încercat redarea hlamidei.

Calul, în galop spre dreapta, are coama și urechile redat. Basorelief rustic, de epocă romană, sec. II—III e. n.

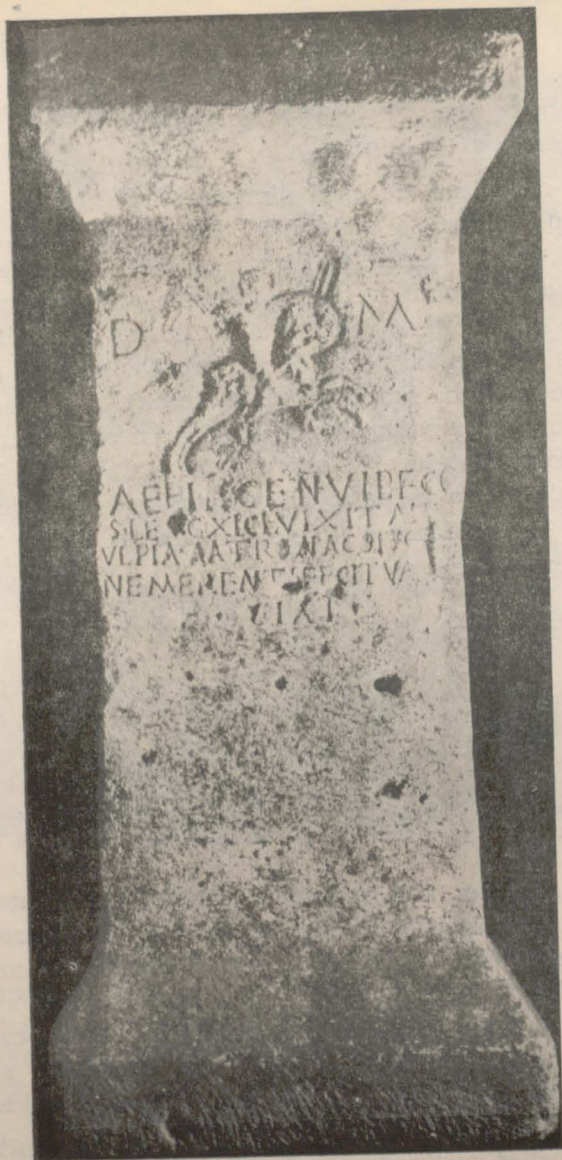


Fig. 13



Fig. 14

## 15

Inv. nr. 1939. Descoperit la Tomis. Înălțime — 14 cm,  
lățime = 11 cm.

Placă de marmură fină, de culoare gălbuie, întregită din  
trei bucăți. Lipsesc colțul din stînga-sus și colțul din dreapta-  
jos.

Înconjurată de un chenar simplu, prezintă Cavalerul  
Trac, în galop spre dreapta. Capul și partea superioară a tor-



Fig. 15

sului lipsesc. Are o tunică scurtă și picioarele goale. Calul este în galop, cu picioarele din față ridicate. Ochii, urechile, dirlogii săi sînt redați. Arborele este abia schițat, deasupra calului, prin cîteva linii simple, incizate, verticale. Sub cal, un cîine cu capul ridicat aleargă spre dreapta. Colțul din dreapta al plăcii este rupt; conținea probabil mistrețul și altarul.

Relieful, databil în sec. III e.n.

## 16

Inv. nr. 1942. Tomis, str. K. Marx. Înălțime — 13 cm,  
lățime — 20 cm.

Ex-voto de marmură vineție, fragmentar (partea superioară lipsește), întregit din două bucăți. Din relief se mai vede partea inferioară a calului și piciorul călărețului. Este redată mișcarea de galop spre dreapta, cu picioarele anterioare ridicate deasupra unui altar, care se află în colțul din dreapta jos. De fapt au fost redat numai picioarele calului, din dreapta; cele din stînga, nu. Din spatele altarului pornește un arbore. Cîinele și mistrețul lipsesc.

Datare : epoca romană, sec. III e.n.

### TIPUL I b.

## 17

Inv. nr. 2798. Tomis, Gara Veche. Înălțime = 20 cm, Lățime  
= 22 cm.

Fragmentul unei plăci de marmură, cu relieful Cavalerului Trac. Lipsesc colțurile de la stînga-jos, dreapta-jos și dreapta-sus.

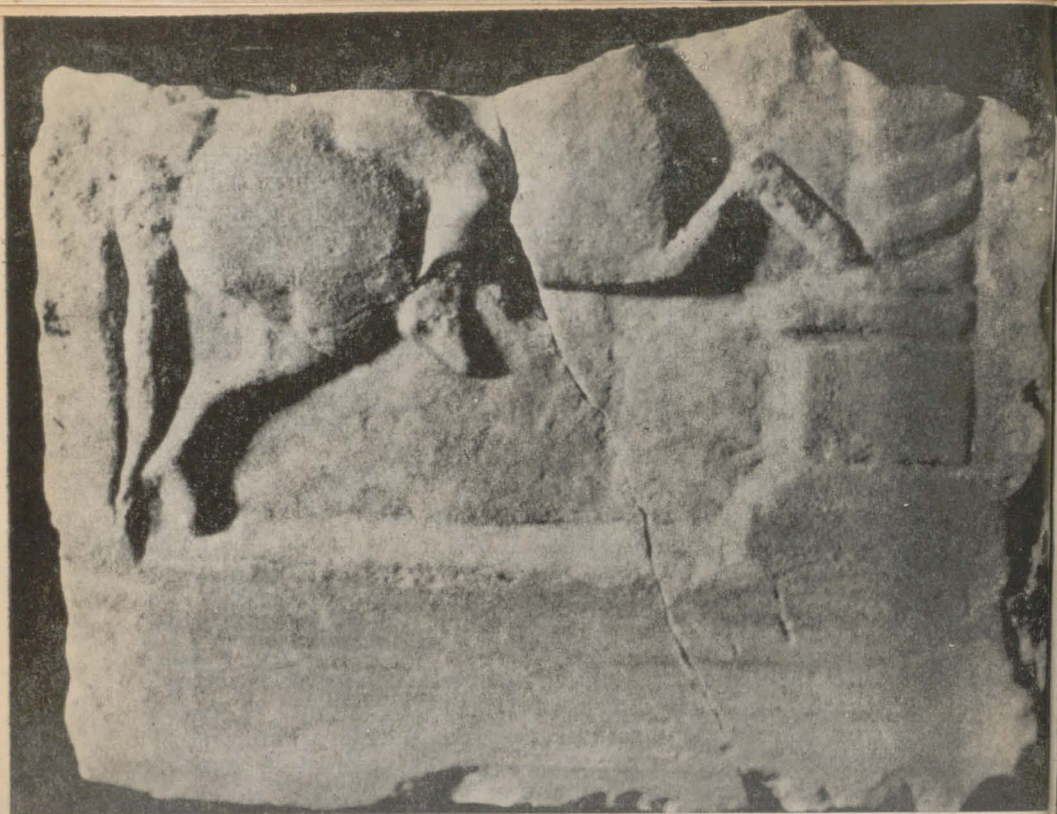


Fig. 16

Din ceea ce a rămas, deosebim într-un chenar simplu pe Eroul Trac pe cal, cu tunică scurtă, cu pliuri, cu bustul și fața întoarse spre dreapta, cu lancea scurtă îndreptată în jos și înainte, ținută în mîna dreaptă ridicată. Capul tînăr, cu ochii și nasul redatte naiv, este înconjurat de bucele părului bogat. Hlamida, mare, flutură în spate formînd șase cute. Din cal au rămas o parte a trupului vînjos, îndreptat spre dreapta, probabil în galop, parte a gîtului pe care se vede frîul și coama împletită. În spate, fragmentul unui personaj văzut din față (numai capul și puțin din bust). Rudimentar

redat, el reprezintă pe slujitorul care însoțește de obicei pe Eroul Trac, ținând coada calului, sau purtând un arc și o săgeată. Acest acolit mai apare și pe alte reprezentări în basorelief.

Monumentul, rustic, după modele răspândite în acea vreme, datează din sec. II—III e.n.

Fig. 17



# 18

Inv. nr. 2021. Descoperit la Tomis, împreună cu tezaurul de sculpturi de la Gara Veche. Înălțime — 22 cm, lățime — 22,5 cm, grosime — 3,2 cm.

Placă de marmură alb-vineție reprezentînd Cavalerul Trac. Reîntregită din trei fragmente. Are un chenar simplu, mai lat în partea de jos.

Cavalerul Trac, călare, îmbrăcat cu o tunică scurtă, încinsă la mijloc, cu pliuri verticale. Hlamida, prinsă la piept, flutură în spate. Capul și trunchiul stau întoarse spre dreapta, așa încît sînt văzute din față. Figura este rotundă, cu ochii mari, cu părul buclat. Mîna dreaptă ridicată, ține o lance scurtă cu vîrf în jos, gata de aruncare. Mîna și coada lancei pătrund în chenar. Mîna stîngă nu este vizibilă, fiind închipuită după gîtul calului. Calul e prezentat în galop, cu picioarele din față ridicate. Are orbita exagerată și urechile mari. Sub cal, un cîine în profil spre dreapta și un mistreț spre stînga, stau față în față. În colțul din dreapta-jos un altar rectangular, cu profilaturi la partea superioară și în cea inferioară. În spatele altarului se înalță un arbore cu crengi și frunze stilizate și cu un șarpe, clar indicat, ce se încolățește în jurul pomului și întinde capul spre Cavalerul Trac. În colțul din stînga, un personaj (probabil un slujitor, figură ce apare deseori pe basoreliefurile Cavalerului Trac), îmbrăcat la fel cu Eroul, în picioare văzut din față, cu detaliile neglijent executate. Cu mîna sa dreaptă ține coada calului.

Această lucrare se încadrează în seria produselor rustice, pline de stîngăcii, din secolul al III-lea e.n.

## 18 b.

Inv. nr. 31. Callatis. Înălțime — 29 cm, lățime — 23 cm, grosime — 10 cm.

Fragmentul unei plăci de marmură, dedicate Cavalerului Trac. Placa avea forma unei *aedicula*. Se mai păstrează numai colțul din stînga-sus : o acrotera cu palmete în formă de S, o



Fig. 18

rozetă, parte din fronton și din chenar și parte a basoreliefului.

Din relief a rămas o mică porțiune (mutilată), din crupa calului și din coadă, hlamida fluturînd în vînt la spatele Cavalerului. Se mai vede, foarte vag, capul tocit al acolitului (slujitorului) care, probabil, ținea coada calului.

Din inscripție a rămas numai o mică parte.

Relieful permite însă să precizăm tipul plastic căruia îi aparține : Cavalerul Trac în postura sa pașnică ; nu are o mână ridicată, cu lance.

Monumentul a fost datat în secolul II e. n.

Vezi, *Note epigrafice din Scythia Minor*, 1964, p. 131—133.

## TIPUL I c.

# 19

Inv. nr. 34. Descoperit la Tomis. Înălțime — 76,5 cm.  
lățime — 42 cm, grosime — 10 cm. Conservare bună.

Stelă funerară, de marmură cenușie, cu inscripție în limba greacă și cu două basoreliefuri : unul reprezintă banchetul funerar și celălalt Eroul Trac.

Banchetul funebru este săpat într-o nișă, cu chenar simplu, la partea superioară semicircular, de forma unei arcade. Scena prezintă pe defunctă, o femeie îmbrăcată cu chiton și himation, acoperită pe cap cu un văl lung, semiașezată pe o kline, văzută din profil privind spre stînga. Are o mână întinsă pe lîngă corp și cea dreaptă pe piept, în dreptul inimii. În spatele ei, alt personaj feminin, îmbrăcat cu himation lung, cu capul descoperit, realizat în profil spre stînga, ridică defuncta sprijinind-o de subsuori. La capătul din stînga, așezată, o altă femeie, îmbrăcată cu himation, realizată în profil spre dreapta, își sprijină capul cu mîna dreaptă. În fața patului, măsuța rotundă cu trei picioare (*mensa tripes*) pe care se văd bucatele pentru ospățul funerar. În fața patului, un copil cu veșmînt pînă la genunchi întinde mîna, probabil cu un vas sau cu un oarecare aliment, către defunctă. Un alt copil, ceva mai mare, ocupă spațiul din colțul drept al scenei, cu picioarele încrucișate și cu mîna dreaptă ridicată, cu palma deschisă către față. În fund se văd ustensile de toaletă, printre care o oglindă de bronz, circulară, cu mîner și o casetă.

Cîmpul inferior îl reprezintă pe Eroul Trac, călare, galopînd spre dreapta. Văzut din profil, are capul descoperit, cu amănuntele feței tocite. Cu tunică și hlamidă, ridică mîna



Fig. 19 a



Fig. 19 b

dreaptă, cu două degete în sus (arătătorul și mijlociul), restul strînse în pumn.

Calul este în galop spre dreapta, cu picioarele din față ridicate. Sint redete coama, ochii, urechile, frîul și copitele. Dedesubt, un ciine dă impresia că stă pe loc, sprijinit pe picioarele din față și cu capul ridicat în sus. În colțul din dreapta-jos observăm un altar rectangular. Pe marginea din dreapta este săpat arborele cu frunzele stilizate și cu șarpele încolăcit, care-și întinde capul către gîtul calului.

În această scenă, lipsesc atributele cavalerului vînător : lancea, mistrețul.

Inscripția, în limba greacă, a fost tradusă astfel :

„Abaskantos al lui Socrates a ridicat stela, din averea sa, fiind în viață și în deplinătatea facultăților sale, pentru el și pentru soția sa Zosime, care a trăit fără pată, lingă sine. Salutare, trecătorule.“

Monumentul se datează în sec. II—III e. n.

Vezi Gr. Tocilescu, *AEM*, XIX, 1896, p. 98, nr. 16 ; I. Stoian, *Tomitana, contribuții epigrafice la istoria cetății Tomis*, 1962, p. 205—206.

## 20

Inv. nr. 42. Descoperit la Arsa, raionul Negru Vodă. Înălțime = 29 cm, lățime = 28 cm, grosime = 5 cm.

Placă de marmură, de formă rectangulară, avînd în basorelief reprezentarea Cavalerului Trac. Are un chenar simplu, mult mai lat în partea inferioară, unde a fost săpată o inscripție în limba greacă. În cîmpul reliefului, observăm Eroul Trac, pe cal, în galop spre dreapta, văzut din semiprofil, ușor întors la dreapta, tînăr, fără barbă, cu părul buclat. Ochii, nasul, gura, sînt ușor schițați și tociți. Îmbrăcat în tunică scurtă, încinsă la mijloc, cu pliuri verticale în partea inferioară. Hlamida, prinsă în față la gît, flutură în spate, în formă de evantai cu cinci falduri. Nu se distinge încălțămîntea. Mîna stîngă ține frîul, cea dreaptă este ridicată în semn de *benedictio Latina*. Calul se află în galop, cu picioarele din față ridicate deasupra unui altar de formă circulară. Ochiul calului, ca și copitele de altfel, sînt redată la dimensiuni mult prea mari. Redate sînt de asemeni și urechile, coama și dirlogii. În partea dreaptă a plăcii, un arbore cu 12 frunze stilizate și cu șarpele încolăcit, destul de vizibil. Lipsesc elementele care însoțesc de obicei cavalerul vîntor : lancea, cîinele, mistrețul.

Sub relief a fost săpată o inscripție în limba greacă, pe trei rînduri.

Inscripția conține epitetul de *Heros Dosaenos*, adică „cel ce ascultă rugile pentru ai săi“, epitet întîlnit pentru prima dată în Dobrogea.

Acest ex-voto a fost datat în secolul II e. n.

Vezi Gh. Poenaru-Bordea, *Cîteva inscripții recent descoperite în Dobrogea, în Noi monumente epigrafice din Scythia Minor*, 1964, p. 103—104.



Fig. 20



Fig. 21

TIPUL I d.

21

Înv. nr. 4460. Locul descoperirii Dobrogea. Înălțime — 28  
cm, lățime — 30 cm

Placă de marmură, relativ dreptunghiulară, reprezentând pe Cavalerul Trac. Are un chenar simplu, marginea inferioară fiind mult mai lată. În colțul din dreapta-sus chenarul este puternic reliefat pe o mică porțiune, formînd un fel de grindă.

Colțul din dreapta-jos și marginea superioară a plăcii sînt rupte.

Relieful îl reprezintă pe Eroul Trac, călare, văzut în profil spre dreapta, cu chipul tînăr (tocit) încadrat de păr buclat, privind înainte. Este îmbrăcat cu o tunică scurtă, cu pliuri, încinsă la mijloc, cu mîneci lungi. Hlamida, prinsă la piept, flutură în spate în trei mari falduri, ale căror capete ating marginea nișei. Mina dreaptă, lăsată lejer în jos, ține în cumpănă o lance scurtă, îndreptată înainte, al cărei vîrf a fost rupt prin mutilarea plăcii. Se vede numai piciorul drept, fără a putea distinge încălțămîntea. Calul, robust, după tipul tradițional, merge la pas spre dreapta. Picioarele calului de la dreapta se sprijină pe pămînt, iar cele de la stînga sînt ridicate, mai puternic cel din față. Au fost redată și amănuntele : ochii, urechile, coama împletită, harnașamentul, coada, copitele și organele genitale.

Relieful, databil în epoca romană, a fost executat de un meșter care a căutat să respecte proporțiile, acordînd atenție și amănunțel.

Semnalăm un fapt deosebit și anume lancia purtată în cumpănire, la orizontală. De asemenea, mersul liniștit al calului în neconcordanță cu hlamida care flutură în vînt.

Lipsește și elementele care-l însoțesc de obicei pe Cavalerul Trac : cîinele, mistrețul, altarul, arborele, șarpele. Poate că unul din acestea ar fi putut să fie redat prin pictură (toate elementele nu ar fi avut nici loc în acest mic spațiu).

Ex-voto databil în sec. II—III e. n.

TIPUL II a.

## 22

Inv. nr. 5268. Descoperire întimplătoare — Capidava. Înălțime — 14,5 cm, lățime — 11 cm.

Placă fragmentară, dreptunghiulară, de lut ars, reprezentînd un ex-voto al Cavalerului Trac. De culoare cărămizie deschisă, mai prezintă încă ușoare urme de pictură roșie.

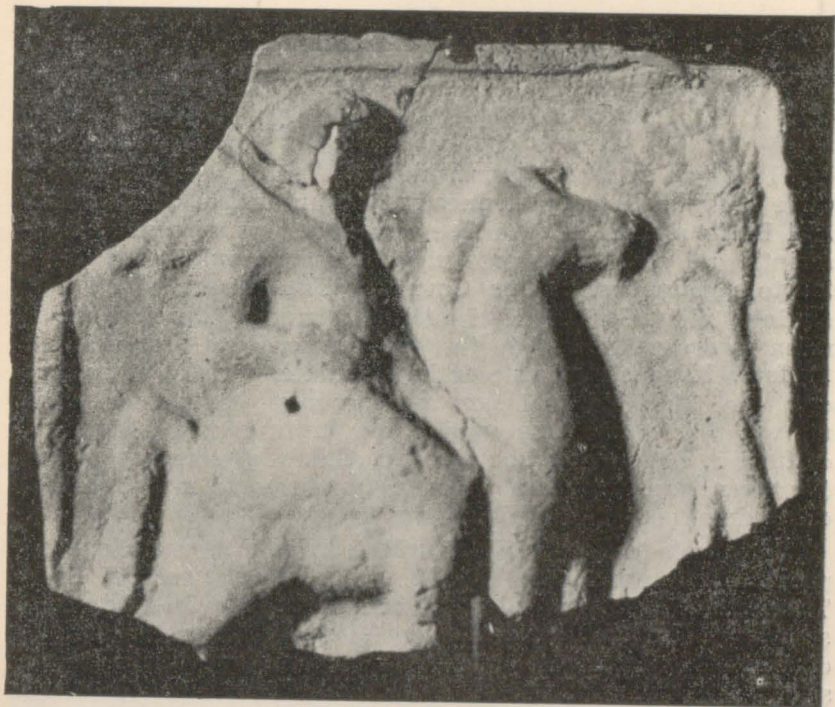


Fig. 22

În câmp, Cavalerul Trac, pe cal, în mers liniștit către dreapta. Chipul și îmbrăcămintea nu se disting. Cavalerul Trac ține cu mâna stângă frîul; cea dreaptă este lăsată în jos, la nivelul mijlocului său. La dreapta terracotei, în fața Cavalerului Trac, se află un pom înalt stilizat, care seamănă mai mult cu o floare de câmp.

Remarcăm lipsa unor elemente caracteristice cavalerului vînător: lancea, cîinele, mistrețul. De asemenea, șarpele și altarul.

Pînă în prezent nu cunoaștem în Dobrogea o altă terracotta cu reprezentarea Cavalerului Trac.

Se datează în sec. II—III e. n.

Inv. nr. 5219. Comuna Independența. Înălțime — 38 cm,  
lățime — 30 cm, grosime — 10 cm.

Placă de calcar, reprezentînd Eroul Trac, călare, în mers către dreapta. Relief plat, încadrat de un simplu chenar, mult mai lat la partea inferioară, care a servit poate pentru o inscripție, nu cu litere săpate ci pictate cu o culoare. Relieful, foarte rustic, prezintă pe Cavalerul Trac pe cal, fără a se distinge nici detaliile feței nici ale îmbrăcămintei. Ține în mîna sa dreaptă, lăsată în jos, un corn, cu gura ușor aplecată în față. Mîna stîngă este întinsă înainte, fără a putea preciza dacă ținea dîrlogii sau, mai probabil, se întindea către un vas mare, de forma unui crater, așezat pe o măsută în colțul din dreapta-jos al reliefului. Calul este disproporționat (fapt care caracterizează întregul ansamblu); merge liniștit către dreapta, cu piciorul stîng din față ridicat.

Cu toate că este de factură rudimentară, acest ex-voto prezintă un interes deosebit. Observăm în acest sens că Eroul Trac nu are lance, nu galopează și nu este întovărășit de cîine și mistreț, atribute obișnuite ale Eroului vîntor. În schimb, două noi atribute dau specificul acestui basorelief: cornul și craterul. Prin analogie cu alte monumente, unde Cavalerul Trac apare cu asemenea atribute *dionysiace*, putem spune că și în cazul de față avem de-a face cu sincretismul religios.

Sincretismul între Eroul Trac și Dionysos este documentat și de o serie de descoperiri din Bulgaria.

Menționăm că pe un monument aflat la Muzeul național de antichități din București este reprezentat Cavalerul Trac, mergînd liniștit către stînga și ținînd în mîna dreaptă ridicată un rhyton. Pe un alt monument, descoperit la Topalu-Dobrogea, este reprezentat Cavalerul Trac, călărind liniștit spre dreapta. De data asta el este îmbrăcat într-un veșmînt lung și larg. Un acolit dionysiac ține frîul calului. Pe o măsută cu trei picioare, se află două vase. Un alt acolit întinde cu mîna dreaptă spre masă un alt vas. În partea dreaptă se disting două personaje feminine, după toate semnele nimfe.

Monumentul de la Independența se datează în sec. II—III e. n.



Fig. 23

Vezi : Gr. Florescu, *Monuments antiques du Musée régional de Dobrogea*, în *Dacia*, V—VI, 1935—1936, pp 430, fig. 9, 431—432, fig. 11, fig. 12.

D. M. Teodorescu, *Monumente inedite de la Tomi*, în *BCMI*, VIII, 1915, p. 15—16, fig. 44, p. 16, fig. 45.



Fig. 24

## 24

Inv. nr. 5528. Înălțime = 23 cm, lățime = 16 cm.

Fragmentul unei plăci de marmură, din partea de sus-stînga. Are formă dreptunghiulară și un chenar simplu.

Cavalerul Trac, călare, este întors cu bustul și cu capul spre dreapta; are chipul tînăr, încadrat de păr buclat. Este îmbrăcat cu o tunică scurtă, cu mînici lungi, încinsă la mijloc, cu pliuri mari verticale.

Hlamida, prinsă la gît, flutură în spate, în falduri, dar nu sub forma cunoscută de evantai, ci oarecum sub forma unor valuri. Mîna dreaptă este lăsată în jos și ține un vas. Calul, mergînd către dreapta, are un corp puternic și crupa rotundă. Coada lungă și bogată pare împletită. Remarcăm lipsa lancei și a cîinelui. În rest, placa este ruptă. Bănuim însă, după elementele care se pot observa, că avem de a face cu Eroul Trac pașnic și nu vînător.

Relieful se poate data în sec. II—III e. n.

## 25

Inv. nr. 15763. Tuzla. Colecția H. Slobozianu. Înălțime = 40 cm, lungime = 37 cm, grosime = 8,5 cm.

Statuetă în ronde-bosse, de marmură gălbuie, reprezentînd Eroul Trac, călare, foarte ușor întors spre dreapta. Lipsesc: capul eroului, vîrfurile picioarelor, hlamida, capul, picioarele și coada calului. Cavalerul este îmbrăcat cu tunica sa scurtă pînă la genunchi, caracteristică, cu mînici lungi, încinsă la brîu, cu pliurile bine redată. Din hlamidă a rămas puțin, partea din față, de pe piept și cîteva urme la spate. Picioarele sînt încălțate cu cizme scurte cu carimbi. Mîna dreaptă, cu degetele atent lucrate, ține, aproape de gîtul calului, un corn de băut cu gura în sus. Calul nu era în galop, ci în mers liniștit, cu piciorul drept din față ridicat. Aceasta se



Fig. 25 a

poate deduce observînd cu atenție ceea ce a mai rămas din picioarele sale. Pe gît se vede frîul, trecut transversal. Corpul calului are mușchii scrupulos redați. Partea stîngă a statuetei a fost mai neglijent tratată, mai schematic, unele trăsături fiind numai conturate prin incizii. Rezultă că statueta ocupa o poziție unde putea fi văzută în special din partea dreaptă. Deci și această statueta respectă tradiționalul mers către dreapta al Cavalerului Trac. Mîna stîngă, cu degetele întinse, stă lipită de gîtul calului, aproape cuprinzîndu-l. Din pîntecele calului, la nivelul picioarelor călărețului și lipită de acestea, coboară în jos o bucată de marmură, relativ circulară în secțiune, care servea drept sprijin pentru întreaga statueta.

Ceea ce observăm ca un fapt deosebit este faptul că eroul ține de astă dată în mînă, nu lancea, ci un corn, iar mersul calului este liniștit.

Statueta reprezintă o bună execuție, chiar cu însușiri artistice, respectînd cu oarecare fidelitate proporțiile și acordînd toată atenția amănuntelor și finisării. În ansamblu, lucrarea dovedește o modelare îngrijită. Se poate data în secolul II e. n.

## 26

Inv. nr. 4453. Descoperit la Tomis. Înălțime — 1.10 m,  
lățime — 0,83 m.

Stelă funerară, paralelipipedică, din marmoră albă, fină, cu basorelief și inscripție. Fragmentară; ruptă cea mai mare parte a suprafeței cu inscripție și părți din basorelief.

Inscripția care se găsește dedesubtul cîmpului în basorelief, era mărginită de un chenar, frumos realizat. Astăzi, inscripția nu se mai poate descifra, întrucît a fost distrusă intenționat, prin martelare cu dalta, fapt petrecut și cu reliefurile.

La partea superioară a stelei funerare, deasupra basoreliefului, se mai vede o parte a unui fronton cu chenar triplu profilat, de aceeași formă ca și chenarul inscripției, avînd în centru o rozetă.



Fig. 25 b



Fig. 26

În câmpul basoreliefului, la dreapta, a fost reprezentată scena banchetului funerar. Pe o *kline* se văd trei personaje așezate una lângă alta, la rînd. În fața *kline*-ului o *mensa tri-pes*, cu alimente pe ea. În partea stîngă, lângă piciorul patului, un personaj, de statură joasă iar la partea dreaptă urmele altui personaj. Mai mult nu se poate spune despre aceste reprezentări, din cauza puternicei lor deteriorări, care a dus la dispariția oricăror detalii.

În jumătatea stîngă, este reprezentat Eroul Trac, mergînd către ospățul funerar. Îmbrăcat cu tunică scurtă, încinsă, cu pliuri verticale la poale. Calul este redat în mers liniștit, la pas, spre dreapta, avînd un contur frumos realizat. Capul său e aplecat în față iar piciorul stîng anterior este ridicat.

Dedesubtul calului sînt schițate două siluete, mergînd una după alta spre dreapta. Pare un cîine urmărind un iepure.

Din cauza distrugerii monumentului, nu putem avea date mai precise.

Databil în sec. II—III e. n.

## 27

Inv. nr. 1941. Tomis. Înălțime — 10 cm, lățime — 15 cm.

Fragmentul unei plăci de marmură, de mici dimensiuni. Basorelieful prezintă pe Eroul Trac, pe cal, în mers la pas, spre dreapta. Hlamida cade pe cal și pe spate, liniștit, fără a mai flutura în vînt. Eroul Trac are mîna coborîtă în jos, la nivelul mijlocului său. Monumentul fiind puternic tocit, nu se vede dacă ține sau nu ceva în mînă.

Datat în sec. II—III e. n.



Fig. 27

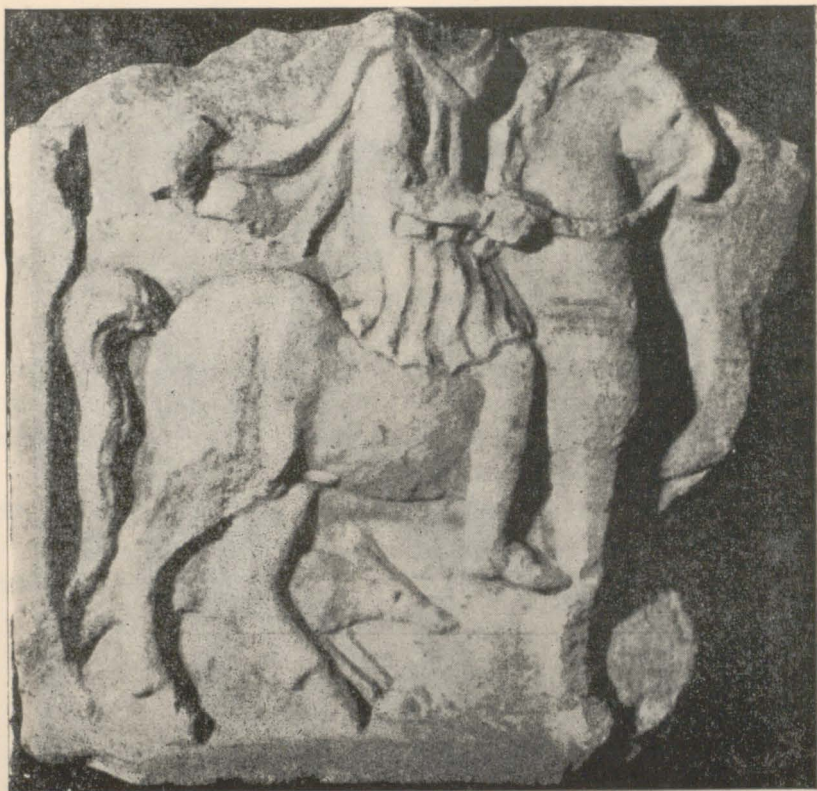


Fig. 28

28

Inv. nr. 1943. Descoperit la Cumpăna. Înălțime — 24 cm.  
lățime — 21 cm.

Fragmentul unei plăci de marmură, ruptă în partea de sus și în cea de la dreapta. Are un chenar îngust și simplu.

Este reprezentat Cavalerul Trac, pe cal, îmbrăcat cu tunică scurtă cu pliuri, cu hlamida fluturînd în spate. Mîna dreaptă ține dirlogii, dar cea stîngă nu se vede. Calul merge

la pas, ridicînd piciorul stîng din faţă, probabil deasupra unui altar care se afla în colţul dispărut al plăcii. De asemenea, lipseşte arborele. Autorul a făcut o încercare, stîngace, de a schiţa, dedesubtul calului, un ciîne, cu urechile ciulite, alergînd spre dreapta.

De remarcat mersul liniştit al calului în contratimp cu hlamida care flutură în spate.

Şi acest ex-voto aparţine sec. II—III e. n.

## 29

Inv. nr. 4463. Descoperit la Tomis. Înălţime — 16 cm,  
lăţime — 6 cm.

Fragment (partea de la stînga-sus) al unui ex-voto reprezentînd în relief Cavalerul Trac. Marginile sînt deteriorate. Cavalerul Trac, pe cal, cu bustul în profil spre dreapta dar cu faţa uşor întoarsă în faţă, ţine dîrlogii cu mîna dreaptă lăsată în jos. Este îmbrăcat cu tunică cu mîneci. Hlamida îi flutură în vînt. Calul, după ceea ce a rămas, pare că merge liniştit, la pas. Chipul Cavalerului Trac şi alte detalii ale reprezentării sînt puternic tocite. Remarcăm lipsa lancei şi deci caracterul paşnic al Eroului.

Lucrare rudimentară din sec. II—III e. n.

## 30

Inv. nr. 4462. Locul descoperirii, necunoscut, în Dobrogea.  
Înălţime — 12 cm. lăţime — 8 cm.

Colţul din stînga jos al unui relief reprezentînd Cavalerul Trac. În nişa mărginită de un chenar simplu, se văd picioarele calului, cu copite şi vîrfurile piciorului drept al cavalerului.

Aparţine sec. II—III e. n.



Fig. 29. III—II тыс. лет до н.э.

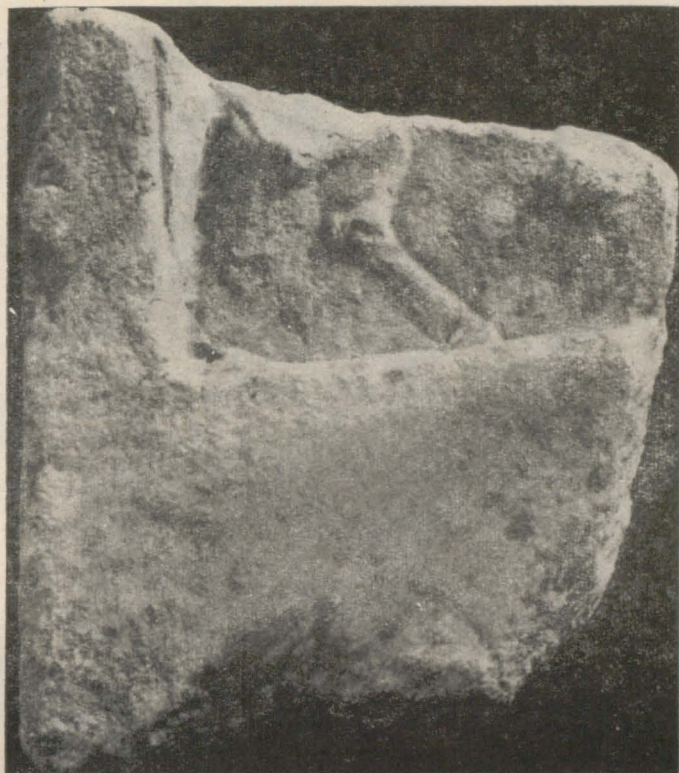


Fig. 30

**TIPUL II b.**

**31**

Inv. nr. 1909. Descoperire întâmplătoare ; locul necunoscut.  
Înălțime = 36 cm, lățime = 35 cm, grosimea = 14 cm.

Partea inferioară a unui ex-voto, fragmentar, de marmură. Reprezintă Cavalerul Trac, pe cal, spre dreapta. Se mai vede : partea inferioară a tunicii și piciorul drept al Eroului, picioarele din față ale calului, cu cel stâng din față ridicat. De remarcat disproporția dintre Cavalerul Trac și cal.

La dreapta plăcii, așezată pe un scaun, văzută din profil spre stînga, cu veșmînt lung — Cybela.

Databil în epoca romană (sec. II—III).



Fig. 31

## 32

Inv. nr. 5451. Descoperit la Limanu. Înălțime = 48 cm,  
lățime = 37 cm, grosime = 9 cm.

Placă dreptunghiulară, de marmură, cu chenar simplu, mai lat la partea inferioară. Marginea superioară este schematic reliefată sub forma unui fronton triunghiular, cu două acrotere laterale.

În câmp, Cavalerul Trac, călare, cu tunică scurtă, în cute, încinsă la mijloc; văzut din profil spre dreapta, cu privirea înainte. Mîna dreaptă pe dirlogi, cea stîngă nu se distinge bine. Hlamida flutură în vînt.

Calul, către dreapta, stă pe loc, cu piciorul stîng din față ridicat. Coama este bine redată.

În fața Cavalerului Trac, o femeie, cu chiton lung, cu mînici, cu pliuri spre poale; din profil spre stînga, cu capul însă întors în față, acoperit de un vâl care coboară răsfrînt pe umeri. Mîna stîngă stă în poală; cea dreaptă nu se observă. Și în acest caz avem de a face cu sincretismul dintre Cavalerul Trac și zeița Cybele. În spatele ei, arborele cu șarpele, întinzîndu-și capul spre Cavalerul Trac.

Datare: epoca romană, sec. III e. n.

## 33

Inv. nr. 15762. Descoperit la Arnăuțcuius. Colecția H. Slobozianu. Înălțime — 36 cm, lățime — 51 cm, grosime — 9,3 cm. Fragmentară.

Placă de marmură cu dungi orizontale negre-vineții, reprezentînd în basorelief Cavalerul Trac. Mare parte din placă lipsește și are în rest multe lovituri și mutilări. La bază are un chenar simplu. Cavalerul Trac are capul întors la dreapta, iar în spate flutură hlamida în formă de evantai. Îi lipsesc capul, mîna stîngă și picioarele. Nu putem distinge tunică. Mîna stîngă ține dirlogii iar cea dreaptă este lăsată în jos spre crupa calului. Nu vedem dacă ține sau nu vreun obiect cu ea. Calul merge către dreapta, în pas liniștit, cu piciorul drept ridicat. Capul calului e foarte deteriorat și amănuntele nu se mai văd. În dreapta cîmpului, partea inferioară a zeiței Cybele, văzută din față, așezată, îmbrăcată cu un veșmînt lung, cu mîna dreaptă întinsă deasupra unui altar rectangular; ținea probabil un vas pentru libații. În spatele ei se observă o parte a corpului șarpelui, încolăcit pe arborele din care nu a mai rămas nimic.

Relieful se poate data probabil în sec. II e. n.

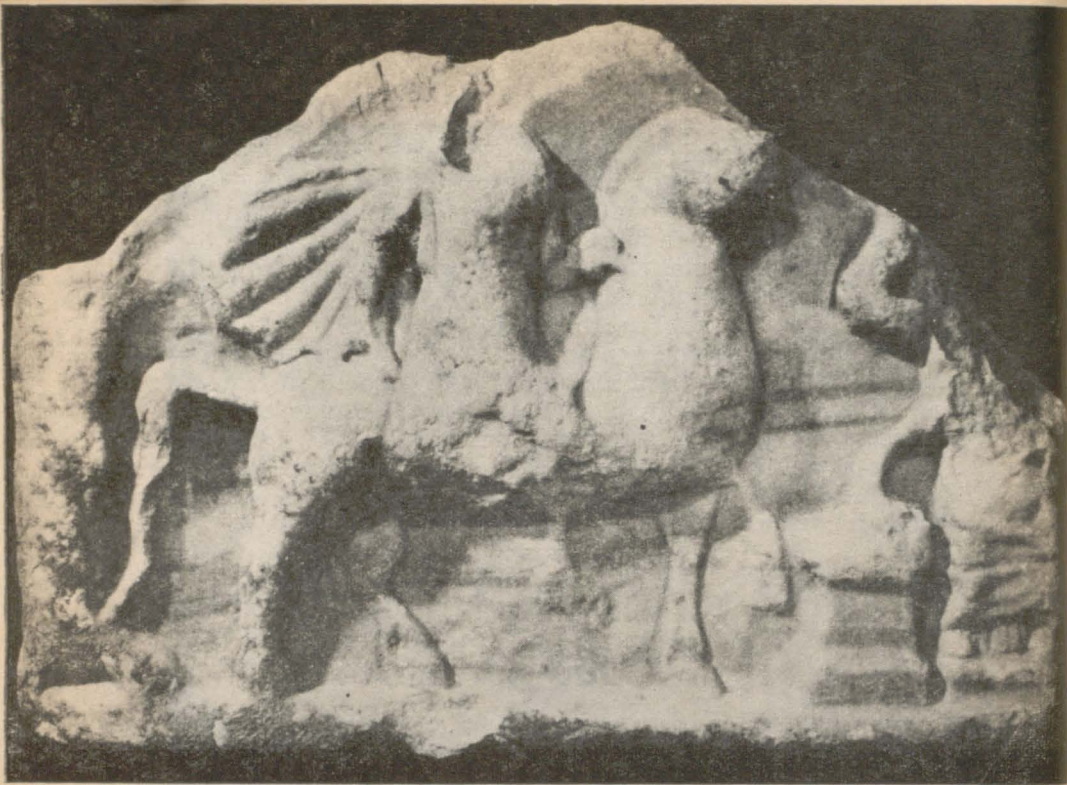


Fig. 33

## 34

Inv. nr. 7107. Descoperit la Fântânel. Înălțime = 26 cm,  
lățime = 33 cm.

Placă de marmură, cu marginile deteriorate. În basorelief este reprezentat Cavalerul Trac, cu tunica scurtă, caracteristică, încinsă la brâu, cu hlamida prinsă la gât și fluturând în spate, formând șase falduri. Cavalerul Trac este tânăr, întors cu bustul și capul spre dreapta, așa încât îl vedem din față. Detaliile chipului său nu se mai disting. Mîna dreaptă este ridicată, purtînd lancea scurtă (vîrfurile lancei se observă bine la nivelul cotului). Mîna stîngă ține dîrlogii. Picioarele

sînt mutilate. Calul îndreptat către dreapta, cu piciorul stîng ridicat. Capul este tocit. Sînt redete coama, dîrlogii, coada lungă, copitele. Dedesubtul calului, un ciine fuge spre dreapta. Are un contur imprecis și deformat. În partea dreaptă, acolo unde de obicei apare altarul, arborele și șarpele, vedem o figurină feminină, zeița Cybela așezată, din față, îmbrăcată cu chiton lung și himation, ținînd cu mîna dreaptă calul de dîrlogi. Mîna stîngă ține în poală un vas. Capul este mutilat. Părul, în șuvițe, cade pe umeri. În partea ei stîngă se distinge scaunul (*kathedra*) cu spătar înalt.

Basorelieful este rudimentar lucrat, cu contururi trasate neglijent și se caracterizează prin disproporții puternice între



Fig. 34

Cavalerul Trac, cal și zeiță. Subliniem lipsa mistrețului, a arborelui, șarpelui și altarului.

Din punct de vedere cronologic aparține epocii romane, probabil sec. III e. n.

## TIPUL II c.

# 35

Inv. nr. 1976. Descoperire întâmplătoare. Loc necunoscut.  
Înălțime = 38 cm, lățime = 36 cm, grosime = 9,5 cm.

Partea stîngă a unei plăci de marmură ușor gălbuie, fragmentară, lipită din două bucăți. Are un chenar simplu.

Relieful reprezintă Cavalerul Trac, călare, *mergînd spre stînga*, cu tunică încinsă la mijloc, cu poalele răsfrînte în pliuri și cu hlamida fluturînd la spate. Capul eroului și al calului lipsesc. Piciorul stîng, singurul vizibil, este încălțat cu o cizmă. Mîna stîngă ruptă din cot, ținea, poate dîrlogii, poate un vas. Calul este reprezentat în mers liniștit către stînga, cu piciorul drept din față ridicat, ascuns însă de un arbore stilizat, lipit de chenarul de la stînga, pe care se încolăcește șarpele. Vîrfurile pomului lipsește.

Subliniem, drept un amănunt nou și interesant, faptul că în acest caz, spre deosebire de celelalte, Cavalerul Trac se îndreaptă către stînga, în mers liniștit.

Lucrare databilă în sec. II e. n.

# 36

Inv. nr. 1948. Descoperire întâmplătoare, de proveniență necunoscută. Înălțime = 41 cm, lățime = 57 cm, grosime = 32 cm. Conservarea slabă.

Lespede mare de calcar, greoaie și tăiată grosolan, avînd reprezentant în relief plat Cavalerul Trac.

Eroul Trac, călare, galopează către stînga. Este cel de al doilea caz de mers spre stînga întîlnit în Muzeul de arheologie



Fig. 35

...the ...  
...the ...



Fig. 36

Constanța. Capul este deteriorat iar mâinele nu se mai văd. Ceea ce se distinge mai bine este galopul calului precum și hlamida cavalerului în vînt.

Lucrarea este extrem de rudimentară.

Apartține epocii romane, probabil secolului III e. n.

### TIPUL III

## 37

Inv. nr. 5220. Descoperit lângă Ostrov. Înălțime — 80 cm,  
lățime — 67 cm, grosime — 18 cm.

Mare basorelief, din piatră de calcar sfărâmicios, ex-voto al Cavalerului Trac. Prost conservat, întreaga suprafață este



Fig. 37

puternic tocită iar marginile sînt rupte, mai ales la partea inferioară. Monumentul are două cîmpuri cu reprezentări, cel principal, mai mare, la partea superioară și unul, mai mic, la

partea inferioară. Cîmpurile au fost mărginite de chenare simple, puternic deteriorate în prezent. Scena principală prezintă Eroul Trac, pe cal, în galop spre dreapta. Pare a avea barbă, este îmbrăcat cu o tunică lungă pînă la genunchi, încinsă la mijloc. La gît, în față, este prinsă hlamida care flutură la spate în formă unui evantai format din cinci falduri. Capul și trupul sînt întoarse la dreapta, mîna stîngă ține frîul iar mîna dreaptă, ridicată, este gata să arunce lancea scurtă, al cărei virf și coadă sînt foarte puțin vizibile. Piciorul drept al cavalerului este rupt de la nivelul gleznei, însă cel stîng se vede, pîrînd a fi încălțat. Calul, a cărui coamă buclată este redată, are capul tocit. El este în galop, cu picioarele din față ridicate (piciorul drept rupt). Sub cal, un cîine în poziție de atac, privește atent un mistreț care vine din dreapta. În dreptul capului calului observăm un pom cu șase flori stilizate și cu un șarpe gros, confuz redat, care se încolăcește pe el. În colțul din stînga-sus, ramurile unui alt arbore, cu trei flori mari, de același fel cu primul.

Lateral, scena este încadrată de două personaje, plasate în colțurile de sus. La dreapta, o figură, probabil feminină, stînd în picioare pe un postament care pare a fi un altar, îmbrăcată cu tunică, a cărei lungime depășește genunchii, pe cap poartă un coif, iar în mîna dreaptă ridicată ține o lance lungă. Toate amănuntele sînt puternic tocite încît e foarte greu să ne pronunțăm cu precizie asupra semnificației acestei divinități. Personajul de la stînga basoreliefului, lipsindu-i partea dreaptă, este așezat tot pe un altar, îmbrăcat cu tunică scurtă, încinsă la brîu; pe antebrațul stîng, indoit, atîrnă o hlamidă adusă de la spate.

Aceste două divinități constituie în orice caz elemente importante pentru înțelegerea mai deplină a complexității cultului Cavalerului Trac și a sincretismelor lui, fenomen bogat documentat atît pe teritoriul Dobrogei cît mai ales pe teritoriul Bulgariei.

Pe baza elementelor caracteristice care se mai pot vedea astăzi, credem că avem de-a face cu două zeități: în partea stîngă Ares (Marte) și în partea dreaptă, probabil Athena.

În cîmpul inferior al basoreliefului deosebim alte reprezentări noi și interesante. Patru busturi, ale căror capete au fost săpate în chenarul care desparte cele două cîmpuri. Ceva mai jos, în partea stîngă care se mai păstrează, corpul unui animal, îndreptat către dreapta; se mai văd doar partea corpului puternic, coada și coarnele, care par a fi de berbec. Cele patru busturi ne fac să bănuim că placa a servit drept monument funerar.

Cu toate că face parte și el din seria materialelor rustice, monumentul se evidențiază totuși printr-o bună și bogată compoziție, prin dorința de redare dinamică a zeului călăreț.

Monumentul aparține desigur, epocii romane, sec. II—III e. n.

Vezi I. I. Russu, *Monumente sculpturale din Durostorum*, în Anuarul Institutului de studii clasice, Cluj, III, 1936—1939, p. 11—12.

Pentru sincretismul dintre Cavalerul Trac și Ares, vezi Ivan Venedikov, *Le sincretisme religieux en Thrace à l'époque romaine*, în Acta Antiqua Philippopolitana, Studia Archaeologica, Sofia, 1963, pp. 162—163.

## 38

Inv. nr. 1908. Tomis, Bulevardul Independenței nr. 160.  
Înălțime = 33 cm, lățime = 52 cm, grosime = 11 cm.

Fragmentul unei plăci de marmură, alb-vineție, rupt la partea superioară și pe margini. În cîmpul ex-votului se reliefează doi pilaștri, cu capitele corintice (cel din stînga are deasupra capitelului o impostă), pe care se sprijină o arcadă, întreruptă de ruptură. În spațiul dintre cei doi pilaștri, relieful prezintă Cavalerul Trac, călare, în galop spre dreapta, văzut din semiprofil, cu tunica scurtă încinsă la mijloc și cu



Fig. 38

pliuri verticale. Capul nu se distinge, fiind deteriorat. La spate, hlamida flutură în vînt. Cu mîna stîngă ține dirlogii iar pe cea dreaptă o ridică în sus. Nu se vede nici lancea, nici poziția exactă a mîinii și a degetelor. Desigur, pictura avea rolul de a completa unele detalii. Multe elemente ale basoreliefului sînt tocite: capul și jumătatea posterioară a calului, picioarele sale drepte și piciorul drept al Cavalerului Trac. Se vede numai capătul piciorului stîng al Cavalerului. Calul galopează spre dreapta, cu piciorul stîng din față ridicat. Dedesubtul calului, un cîine îndreptat la dreapta, sprijinit pe picioarele din față este gata să se arunce asupra unui mistreț, în profil spre stînga, care are părul de pe ceafă și de pe spinare zbîrlit, executat prin incizii paralele, verticale. În partea dreaptă, lipit de pilastru, un arbore, a cărui parte

superioară lipsește, cu un șarpe încolăcit. Altarul nu este reprezentat.

În câmpul din dreapta pilastrului, este redată zeița Cybele, cu capul mutilat, așezată, îmbrăcată cu un chiton lung, încins la brîu, cu picioarele reliefîndu-se sub veșmînt, fără încălțăminte, degetele fiind realizate prin incizii. De o parte și de alta, doi lei, văzuți din față, cu capetele deteriorate. Se văd bine picioarele leului din dreapta zeiței, cu labe puternice.

Prin asocierea Eroului Trac cu Cybela, placa naște mult interes. Din păcate, este puternic tocită, mutilată și cu însemnate părți lipsă.

Se poate data în sec. II—III e. n.

Vezi Gr. Florescu, *Monuments antiques du Musée régional de Dobrogea*, în Dacia, V—VI, 1935—1936, p. 430.

## 39

Inv. nr. 3519. Mangalia. Lungime — 27,5 cm, înălțime — 17,4 cm.

Ex-voto, de marmură, de formă dreptunghiulară, reprezentînd Cavalerul Trac în asociere cu alte două divinități.

În partea stîngă a plăcii este reprezentat Cavalerul Trac, călare, cu torsul și capul întoarse la dreapta, îmbrăcat cu o tunică scurtă, care pare, datorită nepriceperii meșterului, o bluză ceva mai lungă. Eroul are mîna dreaptă ridicată. Nu se distinge dacă avea lance sau nu. Este probabil că pictura completa elementele ex-votului pe care autorul nu putea să le reprezinte în relief. Capul tînăr, fără barbă, cu ochii, nasul și gura redade rudimentar, este înconjurat de bucelele părului bogat. Capul și mina dreaptă a Cavalerului Trac pătrund în limitele chenarului superior al plăcii. Hlamida cavalerului flutură la spate. Calul, în galop spre dreapta, cu friul, coama, ochii, copitele și coada redade, are picioarele



Fig. 39

din față ridicată. Dedesubtul calului, un ciine în goană, urmărește de aproape un mistreț, ale cărui ochi și coamă sînt vizibile. Picioarele lor pătrund în chenarul inferior. Spre deosebire de alte reprezentări, în cel de față, cîinele și mistrețul aleargă în aceeași direcție, spre dreapta; în mod obișnuit, aceste două animale se întîlnesc față în față.

În mijlocul plăcii se află un altar, prismatic, în spatele căruia un  *silen*, cu barbă, de proporții reduse față de celelalte personaje, îmbrăcat cu un chiton încins la brîu, cu brațele goale ridicate deasupra capului, susținînd un coș cu fructe. În spatele silenului, se vede partea superioară a unui arbore, cu frunze stilizate și cu un șarpe încolăcit. Arborele depășește nișa, pătrunzînd în chenar. În partea dreaptă a plăcii, un personaj feminin, așezat pe un scaun cu spetează și cu

picioarele încrucișate, îmbrăcat cu un veșmînt lung, întoarsă cu fața înainte, cu părul lung care-i cade pe umeri, are mîna stîngă în poală, ținînd probabil un vas, iar mîna dreaptă întinsă deasupra altarului, cu un vas, pentru efectuarea libațiilor. E vorba de zeița Cybele.

Cu toate că monumentul face parte din seria lucrărilor de slabă calitate, importanța lui constă în caracteristicile iconografice. Remarcăm astfel asocierea între *Cavalerul Trac*, *Cybele* și *Silen* — acolit obișnuit al lui Dionysos—Bacchus. Caracterul agrest al Cavalerului Trac — zeitate locală tragică — de zeu al vieții și vegetației, al regenerării, este întărit, datorită sincretismului religios, prin asocierea unui acolit dionysiac — silenul. Sincretismul dintre Cavalerul Trac și Dionysos este documentat și de alte monumente.

Monumentul nostru face parte din sec. II—III e. n.

## 40

Inv. nr. 1938. Descoperit la Callatis. Înălțime = 16 cm,  
lățime = 23.8 cm.

Ex-voto de marmură, reprezentînd trei divinități: Eroul Trac, Hermes, Dionysos.

Eroul Trac, aflat în partea stîngă a plăcii, călare, în mers spre dreapta, este îmbrăcat cu tunica sa scurtă, cu mîneci. Hlamida nu flutură la spate ci cade liniștit pe trupul calului, formînd totuși la capătul de jos un mic evantai format din patru cute. Eroul are capul și torsul întoarse spre dreapta. Detaliile feței se disting greu, totuși, vedem clar că e un personaj tînăr, fără barbă. Părul bogat, în bucle, îi încadrează fața; pe cap are un coif, al cărui panaș pătrunde în chenarul superior al plăcii. Mîna dreaptă, întinsă ușor înainte, la nivelul gîtului calului, ține un vas (patera).

Calul, redat schematic, cu detaliile șterse, merge la pas spre dreapta, ridicînd piciorul stîng din față. În colțul din stînga-sus este redat arborele.



Fig. 40

A doua zeitate — Hermes (Mercur) — nud, în picioare, ocupă mijlocul plăcii. În poziție calmă, cu petasos pe cap, ține în mâna dreaptă o pungă iar în cea stângă caduceul.

La stînga lui Hermes, zeul Dionysos (Bacchus), seminud, cu nebridă, ține cu mâna stîngă un thyrs mare, iar cu dreapta toarnă vin din kantharos în gura pantereii de la picioarele sale.

Acest ex-voto, cu toate că este realizat în manieră rustică, ne trezește interesul prin asocierea celor trei zei: Cavalerul Trac, Hermes și Dionysos. Basorelieful exprimă în mod concret tocmai sincretismul religios care luase o mare amploare în perioada romană. Datorită acestui fenomen reprezentarea Eroului este oarecum diferită: fără lance, fără

16-40-108

ciine și mistreț, cu patera în mână. De asemenea, observăm că arborele nu ocupă locul său obișnuit, ci a fost mutat în spatele Eroului Trac, pentru a lăsa spațiu celorlalți doi zei.

Fapt deosebit de interesant este apariția coifului pe capul Eroului Trac, reprezentare încă neîntilnită pînă acum. Aceasta indică sincretismul dintre Eroul Trac și Appolo sau dintre Eroul Trac și Ares (Marte). Aflăm asemenea numeroase analogii pe teritoriul Bulgariei. (Vezi I. Venedikov, *Le sincrétisme religieux en Thrace à l'époque romaine*, în *Acta Antiqua Philippopolitana, Studia Archaeologica, Sofia, 1963*, pp. 162—163).

Monumentul datează din sec. II e. n.

Vezi G. Bordenache, *Antichità greche e romane nel nuovo museo di Mangalia*, în *Dacia, N. S., IV, 1960*.

## 41

Inv. nr. 2014. Descoperit la Tomis, pe locul vechii gări.  
Înălțime = 47 cm, lățime = 37 cm, grosime = 7 cm.

Face parte din tezaurul celor 24 monumente de cult, îngropate în sec. III e. n. Placă votivă în formă de *aedicula*. Doi pilaștri laterali cu profilaturi la extremități, susțin un antablament și un fronton cu două acrotere la capete. Acroterele au fost ornamentate cu palmete în formă de S, iar frontonul cu un vas (*kantharos*) din care pornesc, lateral, doi lujeri de iederă cu frunze, care acoperă cîmpul timpului.

Pe antablament și pe marginea inferioară a monumentului se află o inscripție în limba greacă: „*Noroc bun! Lui Dionysos Kathegemon, Aquilinus al lui Artemidoros (a pus) acest ex-voto în împrejurări fericite, spre binele său.*”

Basorelieful reprezintă în centrul nișei pe Dionysos-Bacchus, în picioare, îmbrăcat cu tunică, frumos drapată. Are chipul tînăr, înconjurat de bucle bogate, acoperite cu o cunună de frunze de viță și de iederă. Este încălțat cu cizme scurte.



Fig. 41

Mîna dreaptă varsă vinul din kantharos spre gura panterei de la picioarele sale. Cea stîngă ține un thyrs. În colțul din stînga-sus, un satir nud, cu coarne, barbă și picioare de

șap culege struguri de pe un vrej de viță de vie cu ciorchini bogați. În partea stîngă jos, pe un soclu rotund, Priap, nud, cu barbă, ține cu miinile împreunate fructe. La picioarele zeului, pantera se înalță spre katharos, sprijinindu-se cu picioarele din față pe soclu. În colțul din dreapta-jos, un silen, cu tunică pînă la genunchi, ține cu mîna stîngă pe cap o tavă mare cu fructe, iar cu mîna dreaptă se sprijină într-un toiag.

În colțul din dreapta-sus, Eroul Trac, călare, văzut din profil spre dreapta. Nu se disting bine toate detaliile. Îmbrăcat cu tunică scurtă, cu hlamida care-i cade ușor pe spate, fără a flutura în vînt, ține dîrlogii cu ambele mîini. Calul merge liniștit, la pas, ridicînd piciorul stîng din față deasupra unui altar rectangular. În colțul nișei, un arbore cu multe frunze stilizate, pe care se încolăcește un șarpe, întinzîndu-și capul spre stînga.

Eroul Trac îi lipsesc atributele de vînător : lancea, cîinele, mistrețul, calul galopînd.

Monumentul reprezintă încă o dovadă a sincretismului religios din aceste regiuni în vremea stăpînirii romane. Nu este vorba numai de asocierea unor zei diferiți sau de împrumutul reciproc al simbolurilor și atributelor dintre aceștia, ci, în cazul nostru, *Cavalerul Trac* apare pentru prima dată în *rolul de acolit al altei zeități (Dionysos)*.

Lucrarea, realizată mediocru, aparține secolului II e.n.

Vezi. V. Canarache și colab., *Tezaurul de sculpturi de la Tomis*, 1963.

## 42

Inv. nr. 1995. Locul descoperirii necunoscut. Înălțime — 14 cm,  
lățime — 25 cm

Colțul din stînga-sus al unui relief votiv de marmură, dedicat Cavalerului Trac.

Nișa este mărginită de un chenar lat și simplu. În colțul care a mai rămas se vede partea superioară a unui arbore,

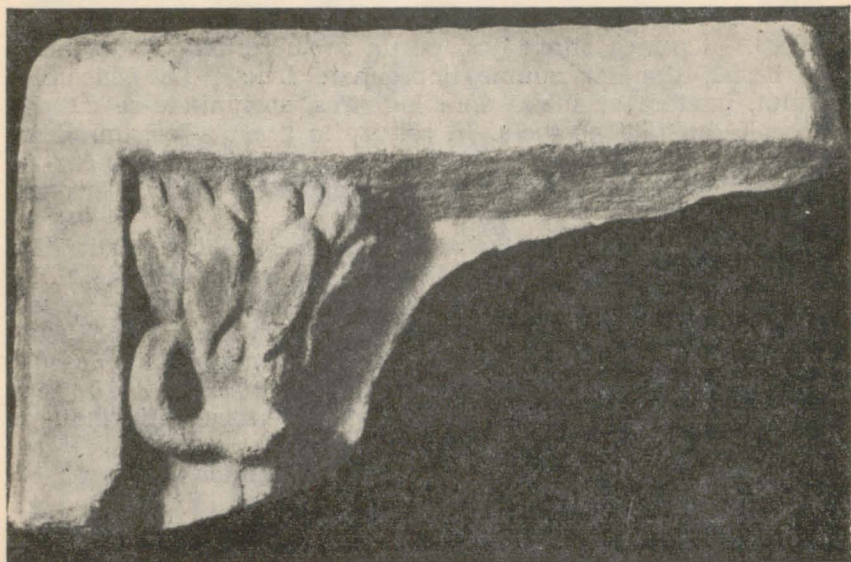


Fig. 42

cu frunze stilizate, de după care apare, îndreptîndu-se spre dreapta, un șarpe. În rest, placa este ruptă. Cu toate acestea observăm imediat un fapt deosebit în legătură cu tipul plastic și anume că arborele cu șarpele ocupă locul de la stînga plăcii. Bănuim, drept urmare, două variante: sau Cavalerul Trac se îndrepta spre stînga (ca în cazul monumentului de la nr. 35 și 36), sau, mai probabil, se îndrepta spre dreapta și atunci, arborele a fost mutat din locul său obișnuit pentru a face loc altei divinități (cum este cazul cu monumentul de la nr. 40).

Acest fragment datează din sec. II—III e. n.

## SUMAR BIBLIOGRAFIC

*Istoria României*, I, 1960.

R. Vulpe, *Histoire ancienne de la Dobroudja*, Buc., 1938.

G. Bordenache, *Antichità greche e romane nel nuovo museo di Mangalia, Dacia*, N. S., IV, 1960.

G. Bordenache, *Histria alla luce del suo materiale scultoreo, Dacia*, V, 1961.

R. Vulpe, *Ex voto au Cavalier Trace provenant de Callatis, Dacia*, N. S., VIII, 1964.

I. Stoian, *Tomitana, contribuții epigrafice la istoria cetății Tomis*, 1962.

I. I. Russu, *Monumente sculpturale din Durostorum*, în Anuarul Institutului de studii clasice, — Cluj, III, 1936—1939.

D. M. Teodorescu, *Monumente inedite din Tomi*, în B.C.M.I., VIII, 1915.

Gr. Florescu, *Monuments antiques du Musée régional de Dobrogea, Dacia*, V—VI, 1935—1936.

\*\*\*, *Noi monumente epigrafice din Scythia Minor*, Constanța, 1964.

G. Kazarow, *Die Denkmäler des thrakischen Reitergottes in Bulgarien*, in *DissPann*, II, 14, 1938, Budapesta.

E. Will, *Le relief cultuel greco-romain*, 1955, Paris.

E. Kalinka, *Antike Denkmäler in Bulgarien*, Wien, 1906.

\*\*\*, *Archäologisches Museum Varna*, 1965.

G. Tonceva : Об иконографии и характере фракийского Хепоса из Ореосоца, in *Acta antiqua Philippopolitana, Studia Archaeologica*, Sofia, 1963.

Ivan Venedikov : *Le syncrétisme religieux en Thrace à l'époque romaine*, in *Acta antiqua Philippopolitana*, Sofia, 1963.

P. Petrovici : *Nouvelles inscriptions votives de la Serbie du Sud*, in *Starinar*, XV—XVI, 1964—1965.

Tehnoredactor : ALEX. ȚINȚĂREANU

---

*Dat la cules 6.01.1967. Bun de tipar :  
20.02.1967. Apărut 1967. Tiraaj 5200 ex.  
Hirtie scris I A de 80 g/m<sup>2</sup>. Format  
61×86/16. Coll editoriale : 3. Coll de tipar :  
5.5. A. 20678*

---

Tiparul executat sub com. nr. 10 la  
întreprinderea Poligrafică „Tiparul”,  
unitatea II, str. Izvor 137, București.



